

Jahresrechnung 2025

Bilanz		31.12.2025	31.12.2024
Aktiven		1'524'019.19	1'392'868.28
Umlaufvermögen		1'524'019.19	1'392'868.28
Flüssige Mittel	1)	1'110'047.35	952'244.07
Forderungen aus Lieferungen und Leistungen	2)	411'469.19	439'006.91
Übrige kurzfristige Forderungen	2)	1'697.25	1'265.95
Wertschriften		200.00	200.00
Aktive Rechnungsabgrenzungen	3)	605.40	151.35
Anlagevermögen		0.00	0.00
Sachanlagen	4)	0.00	0.00
Passiven		1'524'019.19	1'392'868.28
Kurzfristiges Fremdkapital		81'169.64	91'352.10
Verbindlichkeiten aus Lieferungen und Leistungen	5)	24'974.25	20'389.55
Übrige kurzfristige Verbindlichkeiten	5)	12'637.15	27'164.40
Passive Rechnungsabgrenzungen	6)	43'558.24	43'798.15
Fondskapital zweckgebunden		65'999.65	71'792.15
Organisationskapital am 1.1.		1'229'724.03	1'124'508.41
Jahresergebnis		147'125.87	105'215.62
Organisationskapital am 31.12.		1'376'849.90	1'229'724.03

Rechnung über die Veränderung des Kapitals 2025

	Stand 01.01.2025	Interne Transfers *)	Erträge extern	Erträge intern	Verwendung extern	Stand 31.12.2025
Mittel aus Eigenfinanzierung	1'229'724.03					1'376'849.90
Erarbeitetes freies Kapital	1'124'508.41	105'215.62	0.00	0.00	0.00	1'229'724.03
Ergebnis Kanton Zürich	37'628.81	-37'628.81	0.00	116'619.42	0.00	116'619.42
Ergebnis Kanton Schaffhausen	67'586.81	-67'586.81	0.00	30'506.45	0.00	30'506.45
Mittel aus Fondskapital	71'792.15	0.00	2'220.00	0.00	-8'012.50	65'999.65
Spielgruppenfonds	71'792.15	0.00	2'220.00	0.00	-8'012.50	65'999.65

*) Vorjahresübertrag auf freies Kapital

Rechnung über die Veränderung des Kapitals 2024

	Stand 01.01.2024	Interne Transfers *)	Erträge extern	Erträge intern	Verwendung extern	Stand 31.12.2024
Mittel aus Eigenfinanzierung	1'124'508.41					1'229'724.03
Erarbeitetes freies Kapital	1'149'281.76	-24'773.35	0.00	0.00	0.00	1'124'508.41
Ergebnis Kanton Zürich	-64'464.58	64'464.58	0.00	37'628.81	0.00	37'628.81
Ergebnis Kanton Schaffhausen	39'691.23	-39'691.23	0.00	67'586.81	0.00	67'586.81
Mittel aus Fondskapital	78'339.65	0.00	4'240.00	0.00	-10'787.50	71'792.15
Spielgruppenfonds	78'339.65	0.00	4'240.00	0.00	-10'787.50	71'792.15

*) Vorjahresübertrag auf freies Kapital

Betriebsrechnung

	2025	2024
Ertrag	2'482'817.41	2'307'756.26
Spenden und Legate	4'620.00	6'830.00
Mitgliederbeiträge	1'200.00	1'440.00
Spenden	1'200.00	1'150.00
Zweckgebundene Spenden	2'220.00	4'240.00
Ertrag aus erbrachten Leistungen	2'478'197.41	2'300'926.26
Leistungsabgeltung	7) 2'456'029.66	2'300'926.26
Übriger Ertrag	8) 22'167.75	0.00
Direkter Projektaufwand	-2'225'879.25	-2'060'772.70
Personalaufwand	-2'053'337.43	-1'880'674.90
Hygiene	-430.65	-458.90
Haushalt	-17'027.06	-17'109.50
Unterhalt Reparaturen	-581.60	-2'263.45
Aufwand für Anlagenutzung	-112'339.46	-107'129.41
Energie	-3'306.87	-2'856.94
Therapie-, Spiel- u. Verbrauchsmaterial	-13'386.12	-13'511.66
Büro und Verwaltung	-15'345.56	-23'868.44
Abschreibungen	0.00	0.00
Zweckgebundener Sachaufwand	-10'124.50	-12'899.50
Administrativer Aufwand	-116'869.67	-151'832.17
Personalaufwand inkl. Nebenaufwand	-63'685.91	-93'720.52
Haushalt	-907.80	-944.60
Unterhalt Reparaturen	-70.25	-70.25
Aufwand für Anlagenutzung	-6'332.41	-6'830.53
Energie	-302.18	-291.56
Büro und Verwaltung	-43'950.62	-48'375.11
Übriger Sachaufwand	-1'620.50	-1'599.60
Abschreibungen	0.00	0.00
Zwischenergebnis 1	140'068.49	95'151.39
Finanzergebnis	1'264.88	3'516.73
Finanzertrag	1'450.28	3'660.45
Finanzaufwand	-185.40	-143.72
Zwischenergebnis 2	141'333.37	98'668.12
Fondsergebnis	5'792.50	6'547.50
Verwendung extern	8'012.50	10'787.50
Zuweisung extern	-2'220.00	-4'240.00
Jahresergebnis	147'125.87	105'215.62

Geldflussrechnung 2025

	2025	2024
Jahresergebnis (vor Fondsergebnis)	141'333.37	98'668.12
Abschreibungen	0.00	0.00
Veränderung Forderungen	27'106.42	-113'067.74
Veränderung Aktive Rechnungsabgrenzungen	-454.05	-151.35
Veränderung Verbindlichkeiten	-9'942.55	24'695.65
Veränderung Passive Rechnungsabgrenzungen	-239.91	8'731.15
Geldfluss aus Betriebstätigkeit	157'803.28	18'875.83
Geldfluss aus Investitionstätigkeit	0.00	0.00
Geldfluss aus Finanzierungstätigkeit	0.00	0.00
Veränderung der Flüssigen Mittel	157'803.28	18'875.83
Bestand Flüssige Mittel per 01.01.	952'244.07	933'368.24
Bestand Flüssige Mittel per 31.12.	1'110'047.35	952'244.07
Veränderung der Flüssigen Mittel	157'803.28	18'875.83

Anhang zur Jahresrechnung 2025

Rechnungslegungsgrundsätze

Die vorliegende Rechnungslegung entspricht den Vorschriften des schweizerischen Gesetzes, insbesondere der Artikel 957 bis 962 über die kaufmännische Buchführung und Rechnungslegung des Obligationenrechts sowie den Fachempfehlungen der SWISS GAAP FER 21 und erfolgt auf Beschluss des Vorstandes.

Flüssige Mittel

Die flüssigen Mittel enthalten Postcheck- und Bankguthaben, zum Nominalwert bewertet.

Wertschriften

Die Wertschriften werden zum Kurswert bewertet.

Forderungen

Forderungen aus Lieferungen und Leistungen sowie die übrigen Forderungen werden zu Nominalwerten, abzüglich betriebswirtschaftlich notwendiger Wertberichtigungen, ausgewiesen.

Bewertung der Sachanlagen

Anschaffungen unter CHF 5'000.00 werden im Aufwand verbucht.

Abschreibungsdauern:

Mobiliar	5 Jahre
Hardware	3 Jahre
Betriebs-SW	3 Jahre

Kurz- und langfristiges Fremdkapital

Das kurz- und langfristige Fremdkapital wird zu Nominalwerten bilanziert.

Erläuterungen zur Bilanz

Aktiven	31.12.2025	31.12.2024
1) Flüssige Mittel	1'110'047.35	952'244.07
Postcheck	93'549.72	90'409.72
Bank	1'002'073.04	847'414.80
Mietzinsdepots (= Gesamtbetrag der zur Sicherung eigener Verbindlichkeiten verwendeten Aktiven)	14'424.59	14'419.55
2) Forderungen	413'166.44	440'272.86
Forderungen ggü. Kostenträgern	412'469.19	440'006.91
Forderungen ggü. Sozialversicherungen	0.00	0.00
Verrechnungssteuer	1'697.25	1'265.95
Diverse Forderungen	0.00	0.00
Delkredere	-1'000.00	-1'000.00
3) Aktive Rechnungsabgrenzungen	605.40	151.35
Vorauszahlungen	0.00	0.00
noch nicht erhaltener Ertrag aus abgelaufenem Geschäftsjahr	605.40	151.35

4) Anlagevermögen 2025	Bestand am 01.01.2025	Zugänge	Abgänge	Abschreib.	Bestand am 31.12.2025
Sachanlagen	0.00	0.00	0.00	0.00	0.00
EDV, Server und Betriebssoftware Administration					
Server	26'540.00	0.00	0.00	0.00	26'540.00
Wertberichtigung EDV	-26'540.00	0.00	0.00	0.00	-26'540.00

4) Anlagevermögen 2024	Bestand am 01.01.2024	Zugänge	Abgänge	Abschreib.	Bestand am 31.12.2024
Sachanlagen	0.00	0.00	0.00	0.00	0.00
EDV, Server und Betriebssoftware Administration					
Server	26'540.00	0.00	0.00	0.00	26'540.00
Wertberichtigung EDV	-26'540.00	0.00	0.00	0.00	-26'540.00

2025

2024

5) Verbindlichkeiten	37'611.40	47'553.95
Kreditoren	24'974.25	20'389.55
Verbindlichkeiten ggü. Sozialversicherungen	12'637.15	27'164.40

6) Passive Rechnungsabgrenzungen	43'558.24	43'798.15
Ausstehende Rechnungen	22'424.30	14'677.00
Ferien-/Kurzarbeitsstundenabgrenzung	21'133.94	29'121.15
Übrige Verbindlichkeiten	0.00	0.00

Erläuterungen zur Betriebsrechnung

Ertrag

2025

2024

7) Dienstleistungsertrag	2'456'029.66	2'300'926.26
Leistungsabteilung AJB ZH	1'650'774.16	1'445'506.45
Leistungsabteilung FS Sond.ZH	0.00	0.00
Leistungsabteilung ED SH	805'255.50	852'557.00
Leistungsabteilung Gemeinden	0.00	2'687.81
Leistungsabteilung Diverse	0.00	175.00
8) Übriger Ertrag	22'167.75	0.00
Verlaufsbonus UVGZ und KTG	22'167.75	0.00

Administrativer Aufwand / Kostenstellenrechnung

Der administrative Sachaufwand entspricht dem der Kostenstelle Administration. Nicht direkt zuweisbare Posten werden nach Stellenprozenten und nach Raumbenutzung ermittelt.

Die Zuweisung des administrativen Personalaufwandes erfolgt zu 50% nach Anzahl Fachstellen und zu 50% nach Stellenprozenten.

	2025	Stellen%	2024	Stellen%
Verteilschlüssel Sachkostenaufwand	100	1297%	100	1193%
Administration		60%		75%
HFEB	34	422%	33	364%
LPB	34	420%	33	373%
HFES	14	170%	15	167%
LFS	18	225%	19	213%
Verteilschlüssel Abschreibungen	-		-	
Administration				
HFEB	-		-	
LPB	-		-	
HFES	-		-	
LFS	-		-	
Verteilschlüssel Personalaufwand	100		100	
Administration				
HFEB	30		30	
LPB	29		28	
HFES	19		20	
LFS	22		22	
Verteilschlüssel Miete Bülach	100		100	
Administration	7		7	
HFEB	52		52	
LPB	41		41	
Verteilschlüssel Miete Schaffhausen	100		100	
HFES	43		41	
LPS	57		59	
Verteilschlüssel Miete Administration gesamt	100		100	
HFEB	35		36	
LPB	27		29	
HFES	17		15	
LFS	21		20	

Generelle Angaben zur Jahresrechnung 2025

Leitbild

Wer sind wir

Der Verein HLF Heilpädagogik und Logopädie im Frühbereich mit Sitz in Bülach ist gemeinnützig und unabhängig im Sinne von Artikel 60 ff. ZGB. Er bietet frühe Hilfe für entwicklungsauffällige Kinder ab Geburt bis längstens zum Eintritt in den Kindergarten und unterstützt und berät ihre Eltern und weitere Bezugspersonen.

Der Verein HLF betreibt in Bülach und Schaffhausen Fachstellen für Heilpädagogische Früherziehung und Logopädie im Frühbereich. Das Arbeitsgebiet umfasst den Kanton Schaffhausen und im Kanton Zürich hauptsächlich die Bezirke Bülach und Dielsdorf.

Unsere Grundhaltung

In jedem Menschen schlummert ein ganz persönliches Entwicklungspotenzial. Wir akzeptieren und respektieren das Kind als einzigartige und lernfähige Persönlichkeit mit seinen Stärken und Schwächen, seiner Herkunft und Geschichte sowie seinem Umfeld. Eine frühe Unterstützung kann die Entwicklung positiv beeinflussen.

Was ist uns wichtig

Wir setzen bei unseren MitarbeiterInnen eine dem Aufgabenfeld entsprechende Ausbildung voraus.

Wir engagieren uns für die gemeinsame Weiterentwicklung der Fachstellen.

Wir nehmen neue fachliche Entwicklungen wahr und lassen neue Sichtweisen in unsere Arbeit einfließen.

Wir evaluieren und dokumentieren unsere Arbeit.

Wir erachten die persönliche und berufliche Weiterbildung unserer MitarbeiterInnen als wichtig.

Wir gehen mit den finanziellen Mitteln sorgfältig um. Kostenbewusstes und wirtschaftliches Denken unter Wahrung der Interessen des Kindes leitet unser Handeln.

Wir nehmen Stellung zu sozial- und bildungspolitischen Entwicklungen und vertreten dabei die Interessen von Familien mit entwicklungsauffälligen Kindern.

Unser Angebot

Heilpädagogische Früherziehung und Logopädie im Frühbereich

Wir leisten einen Beitrag zur individuellen Förderung des Kindes und unterstützen seine Entwicklung und das Lernen. Damit erleichtern wir dem Kind die Integration im familiären Umfeld, in die Schule sowie in die Gesellschaft.

Zusammenarbeit mit den Eltern und weiteren Bezugspersonen

Wir beraten und unterstützen die Eltern und weitere Bezugspersonen in ihrer Erziehungsarbeit und Lernbegleitung. Wir berücksichtigen dabei ihre Kompetenzen und Ressourcen.

Zusammenarbeit mit Fachpersonen

Wir arbeiten mit Fachpersonen und anderen Fachstellen zusammen, um Handlungskonzepte und Handlungsziele zu koordinieren und die Unterstützung optimal auf die Bedürfnisse des Kindes und seiner Familie abzustimmen.

Organe des Vereins HLF Heilpädagogik und Logopädie im Frühbereich

Mitglieder des Vorstandes: Ackermann Jost, 8248 Uhwiesen, Quästor (seit 2003), Präsident (seit 2022)
 Hegetschweiler Christine, 8200 Schaffhausen (seit 2009)
 Seiler Monika, 8157 Dielsdorf (seit 2014)
 Scheiwiller Brigitta, 8053 Zürich (seit 2023)

Administrative Leitung: Meier Naïma, 8180 Bülach (seit 01.04.2024)

Fachstellenleitung: Winter Tania, 8041 Zürich, HFEB Bülach (bis 31.07.2025)
 Hangartner Regula, 8200 Schaffhausen, HFEB Bülach (seit 01.08.2025)
 Sigg Lopes Monica, 8416 Flaach, HFEB Bülach (seit 01.08.2025)
 Schmid Nicole, 8173 Neerach, LPB Bülach (seit 01.09.2018)
 Wanner Myriam, 8232 Merishausen, HFES & LFS Schaffhausen (seit 01.11.2017)

Mitarbeiterinnen und Mitarbeiter	2025	2024
Anzahl Beschäftigte am Jahresende	21	22
Anzahl Vollzeitstellen am Jahresende	1295%	1290%
Anzahl Vollzeitstellen im Jahresdurchschnitt	1307%	1205%

Versicherungswerte	2025	2024
Versicherungswert der Sachanlagen	180'000.00	180'000.00

Ehrenamtliche Tätigkeit der Vorstandsmitglieder

Die Freiwilligenarbeit erfolgt ohne Entschädigung. Es werden nur die im Zusammenhang mit dieser Arbeit anfallenden Spesen mit einer Spesenpauschale entschädigt.

Unentgeltliche Leistungen / Freiwilligenarbeit	1'618	1'688
durch Mitglieder des Vorstandes	321	319
durch Mitarbeiterinnen und Mitarbeiter	1'297	1'369
durch Externe	-	-

Zusammenarbeit mit nahe stehenden Dritten

Es bestehen keine finanzielle Beziehungen zu nahestehenden Organisationen oder Personen. Die HLF Heilpädagogik und Logopädie im Frühbereich hat weder Tochtergesellschaften noch Partnerinstitutionen bei welchen sie einen beherrschenden Einfluss ausübt.

Ereignisse nach dem Bilanzstichtag

Dem Verein sind keine Ereignisse nach dem Bilanzstichtag bekannt, welche die Rechnung 2025 beeinflussen können.

Fonds

Spielgruppenfonds

Für Informationsveranstaltungen zur Sensibilisierung der SpielgruppenleiterInnen für Integration und Beratung sowie Finanzierung einer Assistentin zur Unterstützung der SpielgruppenleiterInnen, welche ein behindertes oder entwicklungsauffälliges Kind in die Spielgruppe aufgenommen haben.

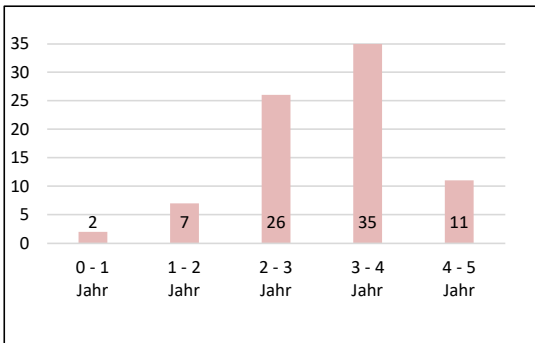
Revisionsstelle

Ryser Audit AG, Christian Ryser, Gartenstrasse 25, 8002 Zürich (Übernahme Mandat, gemäss Beschluss der Mitgliederversammlung vom 30.04.2025)

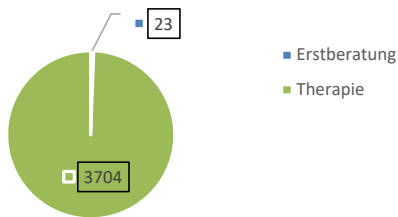
Statistische Angaben zu unseren Fachstellen

HFE Bülach	2025
Total betreute Kinder	152
Austritte im Jahr	57
Eintritte im Jahr	81

Eintrittsalter

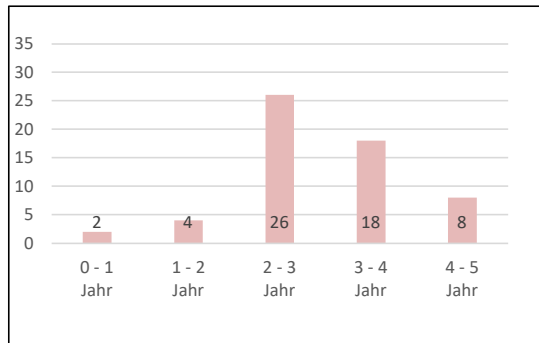


HFEB Leistungsstunden

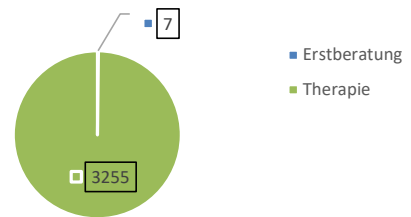


HFE Bülach	2024
Total betreute Kinder	124
Austritte im Jahr	52
Eintritte im Jahr	58

Eintrittsalter

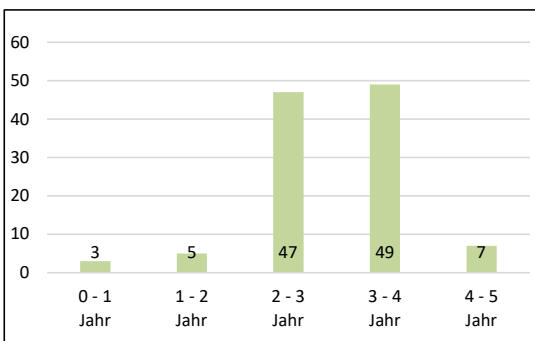


HFEB Leistungsstunden

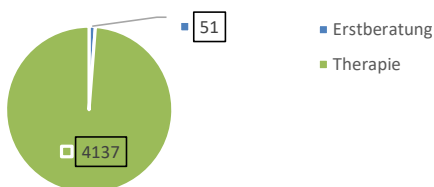


LPB Bülach	2025
Total betreute Kinder	210
Austritte im Jahr	104
Eintritte im Jahr	111

Eintrittsalter

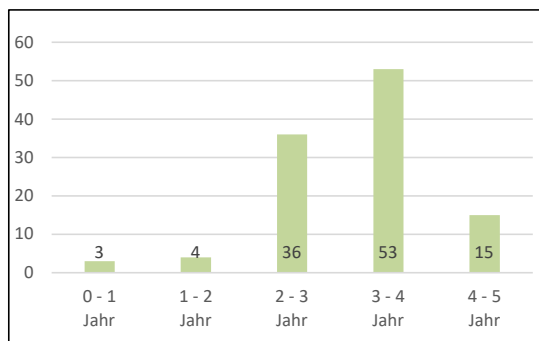


LPB Leistungsstunden

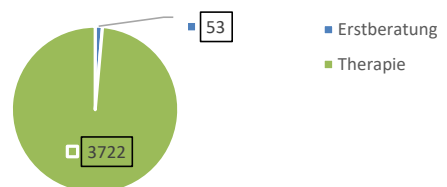


LPB Bülach	2024
Total betreute Kinder	194
Austritte im Jahr	104
Eintritte im Jahr	111

Eintrittsalter



LPB Leistungsstunden

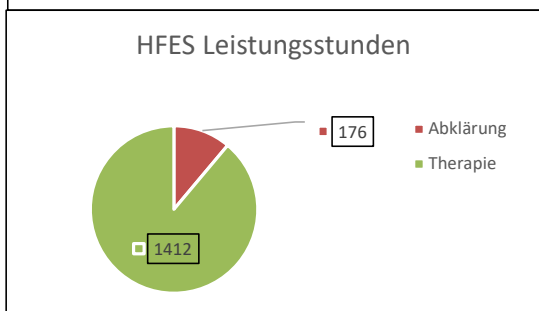
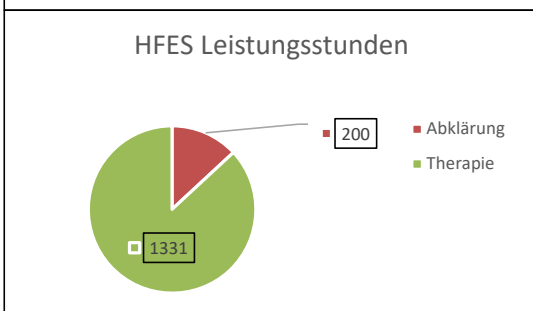
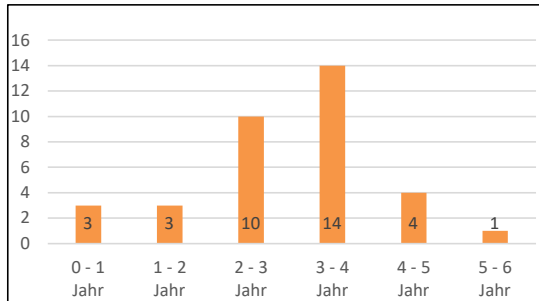
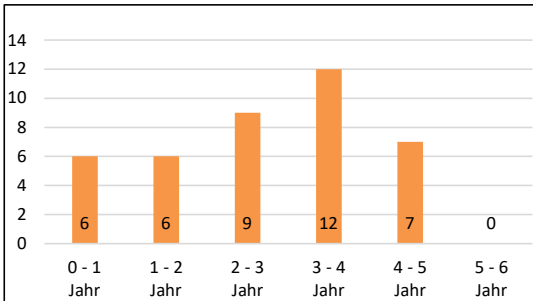


HFE Schaffhausen	2025
Total betreute Kinder	100
Austritte im Jahr	40
Eintritte im Jahr	40

HFE Schaffhausen	2024
Total betreute Kinder	92
Austritte im Jahr	33
Eintritte im Jahr	35

Eintrittsalter

Eintrittsalter



LFS Schaffhausen	2025
Total betreute Kinder	213
Austritte im Jahr	86
Eintritte im Jahr	97

LFS Schaffhausen	2024
Total betreute Kinder	207
Austritte im Jahr	93
Eintritte im Jahr	87

Eintrittsalter

Eintrittsalter

