

## Jahresrechnung 2023

<b>Bilanz</b>		<b>31.12.2023</b>	<b>31.12.2022</b>
<b>Aktiven</b>		<b>1'260'773.36</b>	<b>1'313'818.06</b>
<b>Umlaufvermögen</b>		<b>1'260'773.36</b>	<b>1'313'818.06</b>
Flüssige Mittel	1)	933'368.24	970'611.75
Forderungen aus Lieferungen und Leistungen	2)	326'018.05	334'162.11
Übrige kurzfristige Forderungen	2)	1'187.07	4.20
Wertschriften		200.00	200.00
Aktive Rechnungsabgrenzungen	3)	0.00	0.00
<b>Anlagevermögen</b>		<b>0.00</b>	<b>8'840.00</b>
Sachanlagen	4)	0.00	8'840.00
<b>Passiven</b>		<b>1'260'773.36</b>	<b>1'313'818.06</b>
<b>Kurzfristiges Fremdkapital</b>		<b>57'925.30</b>	<b>79'581.65</b>
Verbindlichkeiten aus Lieferungen und Leistungen	5)	4'205.40	7'497.65
Übrige kurzfristige Verbindlichkeiten	5)	18'652.90	27'587.00
Passive Rechnungsabgrenzungen	6)	35'067.00	44'497.00
<b>Fondskapital zweckgebunden</b>		<b>78'339.65</b>	<b>517'708.70</b>
Organisationskapital am 1.1.		716'527.71	793'727.84
Jahresergebnis		407'980.70	-77'200.13
<b>Organisationskapital am 31.12.</b>		<b>1'124'508.41</b>	<b>716'527.71</b>



**Rechnung über die Veränderung des Kapitals 2023**

	Stand 01.01.2023	Interne Transfers *)	Erträge extern	Erträge intern	Verwendung extern	Stand 31.12.2023
<b>Mittel aus Eigenfinanzierung</b>	<b>716'527.71</b>					<b>1'124'508.41</b>
Erarbeitetes freies Kapital	793'727.84	355'553.92	0.00	0.00	0.00	1'149'281.76
Ergebnis Kanton Zürich	-60'892.40	60'892.40	0.00	-64'464.58	0.00	-64'464.58
Ergebnis Kanton Schaffhausen	-16'307.73	16'307.73	0.00	39'691.23	0.00	39'691.23
<b>Mittel aus Fondskapital</b>	<b>517'708.70</b>	<b>-432'754.05</b>	<b>3'260.00</b>	<b>0.00</b>	<b>-9'875.00</b>	<b>78'339.65</b>
Organisationsentwicklungsfonds	85'803.05	-85'803.05	0.00	0.00	0.00	0.00
Unterstützungsfonds	346'951.00	-346'951.00	0.00	0.00	0.00	0.00
Spielgruppenfonds	53'738.95	31'215.70	3'260.00	0.00	-9'875.00	78'339.65
Präventionsfonds	31'215.70	-31'215.70	0.00	0.00	0.00	0.00

\*) Interne Transfers Mittel aus Eigenfinanzierung: = Vorjahresübertrag auf freies Kapital

\*) Interne Transfers Mittel aus Fondskapital: = Auflösung Fonds gem. Vorstandsbeschluss

**Rechnung über die Veränderung des Kapitals 2022**

	Stand 01.01.2022	Interne Transfers *)	Erträge extern	Erträge intern	Verwendung extern	Stand 31.12.2022
<b>Mittel aus Eigenfinanzierung</b>	<b>793'727.84</b>					<b>716'527.71</b>
Erarbeitetes freies Kapital	741'779.38	51'948.46	0.00	0.00	0.00	793'727.84
Ergebnis Kanton Zürich	-25'060.13	25'060.13	0.00	-60'892.40	0.00	-60'892.40
Ergebnis Kanton Schaffhausen	77'008.59	-77'008.59	0.00	-16'307.73	0.00	-16'307.73
<b>Mittel aus Fondskapital</b>	<b>521'971.20</b>	<b>0.00</b>	<b>3'200.00</b>	<b>0.00</b>	<b>-7'462.50</b>	<b>517'708.70</b>
Organisationsentwicklungsfonds	85'803.05	0.00	0.00	0.00	0.00	85'803.05
Unterstützungsfonds	346'951.00	0.00	0.00	0.00	0.00	346'951.00
Spielgruppenfonds	58'001.45	0.00	3'200.00	0.00	-7'462.50	53'738.95
Präventionsfonds	31'215.70	0.00	0.00	0.00	0.00	31'215.70

\*) Vorjahresübertrag auf freies Kapital

<b>Betriebsrechnung</b>	<b>2023</b>	<b>2022</b>
<b>Ertrag</b>	<b>2'009'478.56</b>	<b>2'049'399.04</b>
<b>Spenden und Legate</b>	<b>6'843.30</b>	<b>8'306.15</b>
Mitgliederbeiträge	1'600.00	2'960.00
Spenden	1'983.30	2'146.15
Zweckgebundene Spenden	3'260.00	3'200.00
<b>Ertrag aus erbrachten Leistungen</b>	<b>2'002'635.26</b>	<b>2'041'092.89</b>
Leistungsabteilung	7) 2'002'635.26	2'041'092.89
Übriger Ertrag	0.00	0.00
<b>Direkter Projektaufwand</b>	<b>-1'860'882.21</b>	<b>-1'956'711.88</b>
Personalaufwand	-1'677'386.55	-1'752'878.95
Hygiene	-351.70	-646.85
Haushalt	-16'723.50	-16'526.35
Unterhalt Reparaturen	-3'008.15	-8'252.40
Aufwand für Anlagenutzung	-103'253.25	-123'527.39
Energie	-2'341.09	-1'902.76
Therapie-, Spiel- u. Verbrauchsmaterial	-15'801.14	-10'087.05
Büro und Verwaltung	-21'189.83	-24'475.63
Abschreibungen	-8'840.00	-8'840.00
Zweckgebundener Sachaufwand	-11'987.00	-9'574.50
<b>Administrativer Aufwand</b>	<b>-183'268.94</b>	<b>-174'059.79</b>
Personalaufwand inkl. Nebenaufwand	-146'517.00	-134'984.84
Haushalt	-918.80	-904.20
Unterhalt Reparaturen	-756.15	-381.65
Aufwand für Anlagenutzung	-5'753.80	-6'093.55
Energie	-297.76	-113.89
Büro und Verwaltung	-27'339.53	-28'295.21
Übriger Sachaufwand	-1'685.90	-3'286.45
Abschreibungen	0.00	0.00
<b>Zwischenergebnis 1</b>	<b>-34'672.59</b>	<b>-81'372.63</b>
<b>Finanzergebnis</b>	<b>3'284.24</b>	<b>-90.00</b>
Finanzertrag	3'404.44	31.30
Finanzaufwand	-120.20	-121.30
<b>Zwischenergebnis 2</b>	<b>-31'388.35</b>	<b>-81'462.63</b>
<b>Fondsergebnis</b>	<b>439'369.05</b>	<b>4'262.50</b>
Verwendung extern	9'875.00	7'462.50
Interne Transfers Auflösung Fonds	432'754.05	0.00
Zuweisung extern	-3'260.00	-3'200.00
<b>Jahresergebnis</b>	<b>407'980.70</b>	<b>-77'200.13</b>

## Geldflussrechnung 2023

	<b>2023</b>	<b>2022</b>
Jahresergebnis (vor Fondsergebnis)	-31'388.35	-81'462.63
Abschreibungen	8'840.00	17'700.00
Veränderung Forderungen	6'961.19	-896.32
Veränderung Aktive Rechnungsabgrenzungen	0.00	1'101.10
Veränderung Verbindlichkeiten	-12'226.35	24'128.90
Veränderung Passive Rechnungsabgrenzungen	-9'430.00	9'136.50
<b>Geldfluss aus Betriebstätigkeit</b>	<b>-37'243.51</b>	<b>-30'292.45</b>
<b>Geldfluss aus Investitionstätigkeit</b>	<b>0.00</b>	<b>-8'860.00</b>
<b>Geldfluss aus Finanzierungstätigkeit</b>	<b>0.00</b>	<b>0.00</b>
<b>Veränderung der Flüssigen Mittel</b>	<b>-37'243.51</b>	<b>-39'152.45</b>
Bestand Flüssige Mittel per 01.01.	970'611.75	1'009'764.20
Bestand Flüssige Mittel per 31.12.	933'368.24	970'611.75
<b>Veränderung der Flüssigen Mittel</b>	<b>-37'243.51</b>	<b>-39'152.45</b>

## Anhang zur Jahresrechnung 2023

### Rechnungslegungsgrundsätze

Die vorliegende Rechnungslegung entspricht den Vorschriften des schweizerischen Gesetzes, insbesondere der Artikel 957 bis 962 über die kaufmännische Buchführung und Rechnungslegung des Obligationenrechts sowie den Fachempfehlungen der SWISS GAAP FER 21 und erfolgt auf Beschluss des Vorstandes.

### Flüssige Mittel

Die flüssigen Mittel enthalten Postcheck- und Bankguthaben, zum Nominalwert bewertet.

### Wertschriften

Die Wertschriften werden zum Kurswert bewertet.

### Forderungen

Forderungen aus Lieferungen und Leistungen sowie die übrigen Forderungen werden zu Nominalwerten, abzüglich betriebswirtschaftlich notwendiger Wertberichtigungen, ausgewiesen.

### Bewertung der Sachanlagen

Anschaffungen unter CHF 5'000.00 werden im Aufwand verbucht.

Abschreibungsdauern:

Mobiliar	5 Jahre
Hardware	3 Jahre
Betriebs-SW	3 Jahre

### Kurz- und langfristiges Fremdkapital

Das kurz- und langfristige Fremdkapital wird zu Nominalwerten bilanziert.

## Erläuterungen zur Bilanz

<b>Aktiven</b>	<b>31.12.2023</b>	<b>31.12.2022</b>
<b>1) Flüssige Mittel</b>	<b>933'368.24</b>	<b>970'611.75</b>
Postcheck	99'303.72	95'023.72
Bank	819'688.41	861'224.78
Mietzinsdepots (= Gesamtbetrag der zur Sicherung eigener Verbindlichkeiten verwendeten Aktiven)	14'376.11	14'363.25
<b>2) Forderungen</b>	<b>327'205.12</b>	<b>334'166.31</b>
Forderungen ggü. Kostenträgern	324'570.67	335'162.11
Forderungen ggü. Sozialversicherungen	0.00	0.00
Verrechnungssteuer	1'187.07	4.20
Diverse Forderungen	2'447.38	0.00
Delkretere	-1'000.00	-1'000.00
<b>3) Aktive Rechnungsabgrenzungen</b>	<b>0.00</b>	<b>0.00</b>
Vorauszahlungen	0.00	0.00

<b>4) Anlagevermögen 2023</b>	<b>Bestand am</b> 01.01.2023	<b>Zugänge</b>	<b>Abgänge</b>	<b>Abschreib.</b>	<b>Bestand am</b> 31.12.2023
<b>Sachanlagen</b>	<b>8'840.00</b>	<b>0.00</b>	<b>0.00</b>	<b>-8'840.00</b>	<b>0.00</b>
EDV, Server und Betriebssoftware					
Administration					
Server	26'540.00	0.00	0.00	0.00	26'540.00
Wertberichtigung EDV	-17'700.00	0.00	0.00	-8'840.00	-26'540.00

<b>4) Anlagevermögen 2022</b>	<b>Bestand am</b> 01.01.2022	<b>Zugänge</b>	<b>Abgänge</b>	<b>Abschreib.</b>	<b>Bestand am</b> 31.12.2022
<b>Sachanlagen</b>	<b>17'680.00</b>	<b>0.00</b>	<b>0.00</b>	<b>-8'840.00</b>	<b>8'840.00</b>
EDV, Server und Betriebssoftware					
Administration					
Server	26'540.00	0.00	0.00	0.00	26'540.00
Wertberichtigung EDV	-8'860.00	0.00	0.00	-8'840.00	-17'700.00

<b>4) Anlagevermögen 2021</b>	<b>Bestand am</b> 01.01.2021	<b>Zugänge</b>	<b>Abgänge</b>	<b>Abschreib.</b>	<b>Bestand am</b> 31.12.2021
<b>Sachanlagen</b>	<b>0.00</b>	<b>26'540.00</b>	<b>0.00</b>	<b>-8'860.00</b>	<b>17'680.00</b>
EDV, Server und Betriebssoftware					
Administration					
Server	0.00	26'540.00	0.00	0.00	26'540.00
Wertberichtigung EDV	0.00	0.00	0.00	-8'860.00	-8'860.00

**2023**

**2022**

<b>5) Verbindlichkeiten</b>	<b>22'858.30</b>	<b>35'084.65</b>
Kreditoren	4'205.40	7'497.65
Verbindlichkeiten ggü. Sozialversicherungen	18'652.90	27'587.00

<b>6) Passive Rechnungsabgrenzungen</b>	<b>35'067.00</b>	<b>44'497.00</b>
Ausstehende Rechnungen	5'450.00	5'450.00
Ferien-/Kurzarbeitsstundenabgrenzung	29'617.00	39'047.00
Übrige Verbindlichkeiten	0.00	0.00

## Erläuterungen zur Betriebsrechnung

<b>Ertrag</b>	<b>2023</b>	<b>2022</b>
<b>7) Dienstleistungsertrag</b>	<b>2'002'635.26</b>	<b>2'041'092.89</b>
Leistungsabgeltung AJB ZH	1'259'145.17	1'363'960.61
Leistungsabgeltung FS Sond.ZH	0.00	3'847.30
Leistungsabgeltung ED SH	738'877.10	670'038.30
Leistungsabgeltung Gemeinden	3'059.44	1'192.43
Leistungsabgeltung Diverse	1'553.55	2'054.25

## Administrativer Aufwand / Kostenstellenrechnung

Der administrative Sachaufwand entspricht dem der Kostenstelle Administration. Nicht direkt zuweisbare Posten werden nach Stellenprozenten und nach Raumbenutzung ermittelt.

Die Zuweisung des administrativen Personalaufwandes erfolgt zu 50% nach Anzahl Fachstellen und zu 50% nach Stellenprozenten.

	2023	Stellen%	2022	Stellen%
<b>Verteilschlüssel Sachkostenaufwand</b>	<b>100</b>	<b>1138%</b>	<b>100</b>	<b>1151%</b>
Administration		87%		71%
HFEB	34	363%	42	456%
LPB	33	343%	27	296%
HFES	13	134%	15	153%
LFS	20	210%	16	175%
<b>Verteilschlüssel Abschreibungen</b>	<b>100</b>		<b>100</b>	
Administration				
HFEB	35		35	
LPB	27		27	
HFES	16		16	
LFS	22		22	
<b>Verteilschlüssel Personalaufwand</b>	<b>100</b>		<b>100</b>	
Administration				
HFEB	30		34	
LPB	28		26	
HFES	19		19	
LFS	23		21	
<b>Verteilschlüssel Miete Bülach</b>	<b>100</b>		<b>100</b>	
Administration	8		8	
HFEB	52		52	
LPB	40		40	
<b>Verteilschlüssel Miete Schaffhausen</b>	<b>100</b>		<b>100</b>	
HFES	38		44	
LPS	62		56	
<b>Verteilschlüssel Miete Administration gesamt</b>	<b>100</b>		<b>100</b>	
HFEB	36		37	
LPB	27		29	
HFES	14		16	
LFS	23		18	

## Generelle Angaben zur Jahresrechnung 2023

### Leitbild

#### Wer sind wir

Der Verein HLF Heilpädagogik und Logopädie im Frühbereich mit Sitz in Bülach ist gemeinnützig und unabhängig im Sinne von Artikel 60 ff. ZGB. Er bietet frühe Hilfe für entwicklungsauffällige Kinder ab Geburt bis längstens zum Eintritt in den Kindergarten und unterstützt und berät ihre Eltern und weitere Bezugspersonen.

Der Verein HLF betreibt in Bülach und Schaffhausen Fachstellen für Heilpädagogische Früherziehung und Logopädie im Frühbereich. Das Arbeitsgebiet umfasst den Kanton Schaffhausen und im Kanton Zürich hauptsächlich die Bezirke Bülach und Dielsdorf.

#### Unsere Grundhaltung

In jedem Menschen schlummert ein ganz persönliches Entwicklungspotenzial. Wir akzeptieren und respektieren das Kind als einzigartige und lernfähige Persönlichkeit mit seinen Stärken und Schwächen, seiner Herkunft und Geschichte sowie seinem Umfeld. Eine frühe Unterstützung kann die Entwicklung positiv beeinflussen.

#### Was ist uns wichtig

Wir setzen bei unseren MitarbeiterInnen eine dem Aufgabenfeld entsprechende Ausbildung voraus.

Wir engagieren uns für die gemeinsame Weiterentwicklung der Fachstellen.

Wir nehmen neue fachliche Entwicklungen wahr und lassen neue Sichtweisen in unsere Arbeit einfließen.

Wir evaluieren und dokumentieren unsere Arbeit.

Wir erachten die persönliche und berufliche Weiterbildung unserer MitarbeiterInnen als wichtig.

Wir gehen mit den finanziellen Mitteln sorgfältig um. Kostenbewusstes und wirtschaftliches Denken unter Wahrung der Interessen des Kindes leitet unser Handeln.

Wir nehmen Stellung zu sozial- und bildungspolitischen Entwicklungen und vertreten dabei die Interessen von Familien mit entwicklungsauffälligen Kindern.

#### Unser Angebot

##### Heilpädagogische Früherziehung und Logopädie im Frühbereich

Wir leisten einen Beitrag zur individuellen Förderung des Kindes und unterstützen seine Entwicklung und das Lernen. Damit erleichtern wir dem Kind die Integration im familiären Umfeld, in die Schule sowie in die Gesellschaft.

##### Zusammenarbeit mit den Eltern und weiteren Bezugspersonen

Wir beraten und unterstützen die Eltern und weitere Bezugspersonen in ihrer Erziehungsarbeit und Lernbegleitung. Wir berücksichtigen dabei ihre Kompetenzen und Ressourcen.

##### Zusammenarbeit mit Fachpersonen

Wir arbeiten mit Fachpersonen und anderen Fachstellen zusammen, um Handlungskonzepte und Handlungsziele zu koordinieren und die Unterstützung optimal auf die Bedürfnisse des Kindes und seiner Familie abzustimmen.



## Organe des Vereins HLF Heilpädagogik und Logopädie im Frühbereich

**Mitglieder des Vorstandes:** Ackermann Jost, 8248 Uhwiesen, Quästor (seit 2003), Präsident (seit 2022)  
 Hegetschweiler Christine, 8200 Schaffhausen (seit 2009)  
 Seiler Monika, 8157 Dielsdorf (seit 2014)  
 Scheiwiller Brigitta, 8053 Zürich (seit 2023)

**Administrative Leitung:** Werner Doris, 8192 Glattfelden (seit 01.04.2010)

**Fachstellenleitung:** Allemann Norina, 8032 Zürich, HFEB Bülach (bis 28.02.2023)  
 Winter Tania, 8041 Zürich, HFEB Bülach (seit 01.03.2023)  
 Schmid Nicole, 8173 Neerach, LPB Bülach (seit 01.09.2018)  
 Wanner Myriam, 8232 Merishausen, HFES & LFS Schaffhausen (seit 01.11.2017)

<b>Mitarbeiterinnen und Mitarbeiter</b>	<b>2023</b>	<b>2022</b>
Anzahl Beschäftigte am Jahresende	20	22
Anzahl Vollzeitstellen am Jahresende	1180%	1220%
Anzahl Vollzeitstellen im Jahresdurchschnitt	1138%	1151%

<b>Versicherungswerte</b>	<b>2023</b>	<b>2022</b>
Versicherungswert der Sachanlagen	186'000.00	186'000.00

### Ehrenamtliche Tätigkeit der Vorstandsmitglieder

Die Freiwilligenarbeit erfolgt ohne Entschädigung. Es werden nur die im Zusammenhang mit dieser Arbeit anfallenden Spesen mit einer Spesenpauschale entschädigt.

<b>Unentgeltliche Leistungen / Freiwilligenarbeit</b>	<b>1'206</b>	<b>1'331</b>
durch Mitglieder des Vorstandes	317	291
durch Mitarbeiterinnen und Mitarbeiter	889	1'040
durch Externe	-	-

### Zusammenarbeit mit nahe stehenden Dritten

Es bestehen keine finanzielle Beziehungen zu nahestehenden Organisationen oder Personen. Die HLF Heilpädagogik und Logopädie im Frühbereich hat weder Tochtergesellschaften noch Partnerinstitutionen bei welchen sie einen beherrschenden Einfluss ausübt.

### Ereignisse nach dem Bilanzstichtag

Dem Verein sind keine Ereignisse nach dem Bilanzstichtag bekannt, welche die Rechnung 2023 beeinflussen können.

## **Fonds**

### **Organisationsentwicklungsfonds**

Für interne Projekte, die die Neu- oder Weiterentwicklung unserer Dienstleistungen, unsere Prozesse und Hilfsmittel zum Ziel haben.

*Wurde gemäss Zirkularbeschluss vom Vorstand per 31.12.2023 aufgelöst.*

### **Unterstützungsfonds**

Für Leistungen, die nicht aus der Betriebsrechnung gedeckt werden können und dem Leitbild der HLF entsprechen.

*Wurde gemäss Zirkularbeschluss vom Vorstand per 31.12.2023 aufgelöst.*

### **Spielgruppenfonds**

Für Informationsveranstaltungen zur Sensibilisierung der SpielgruppenleiterInnen für Integration und Beratung sowie Finanzierung einer Assistentin zur Unterstützung der SpielgruppenleiterInnen, welche ein behindertes oder entwicklungsauffälliges Kind in die Spielgruppe aufgenommen haben.

### **Präventionsfonds**

Die Präventionsleistungen umfassen Angebote, um Fehlentwicklungen durch gezielte Frühfördermassnahmen zu verhindern und Entwicklungsauffälligkeiten oder erschwerte Entwicklungsbedingungen möglichst frühzeitig zu entdecken und entsprechende Massnahmen einzuleiten. Die Mitarbeiter engagieren sich bei der Koordination von allgemeinen Frühförderprogrammen und tragen so zur Vernetzung der HLF mit anderen Einrichtungen bei.

*Wurde gemäss Zirkularbeschluss vom Vorstand per 31.12.2023 aufgelöst und auf den Spielgruppenfonds übertragen.*

### **Revisionsstelle**

Ryser Treuhand AG, Christian Ryser, Zurlindenstr. 134, 8036 Zürich (Übernahme Mandat 01.01.2013-11.04.2023)

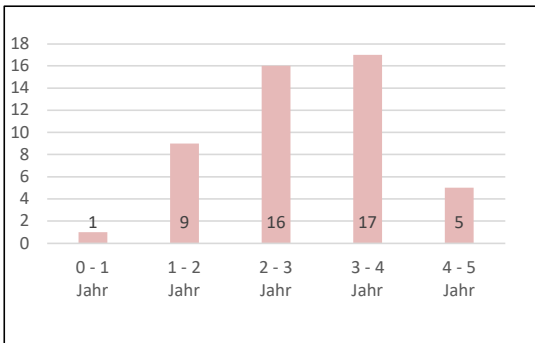
Ryser Revision AG, Christian Ryser, Gartenstrasse 25, 8002 Zürich (Übernahme Mandat, gemäss Beschluss der Mitgliederversammlung vom 12.04.23)

### Statistische Angaben zu unseren Fachstellen

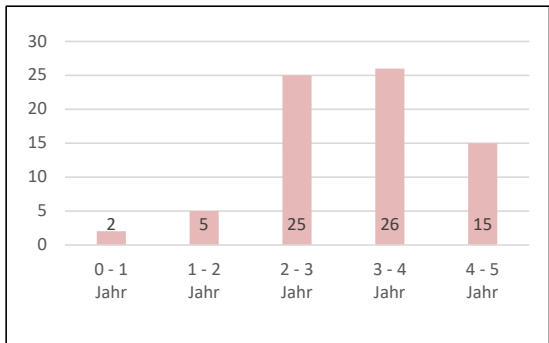
HFE Bülach	2023
Total betreute Kinder	123
Austritte im Jahr	57
Eintritte im Jahr	48

HFE Bülach	2022
Total betreute Kinder	144
Austritte im Jahr	73
Eintritte im Jahr	73

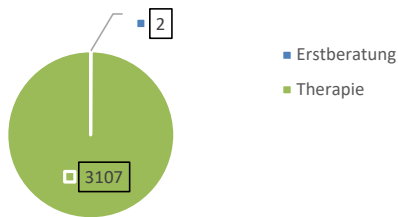
#### Eintrittsalter



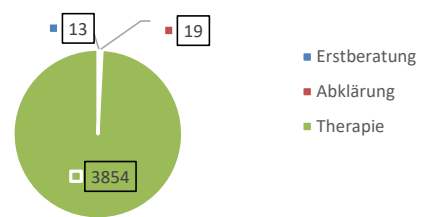
#### Eintrittsalter



#### HFE B Leistungsstunden



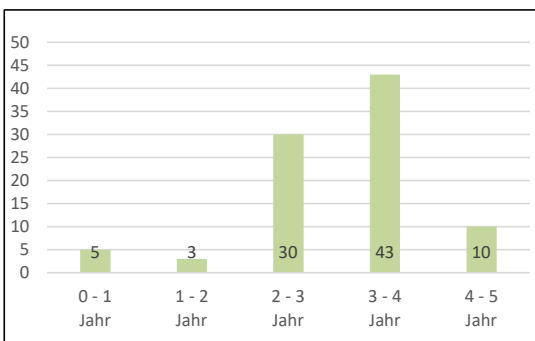
#### HFE B Leistungsstunden



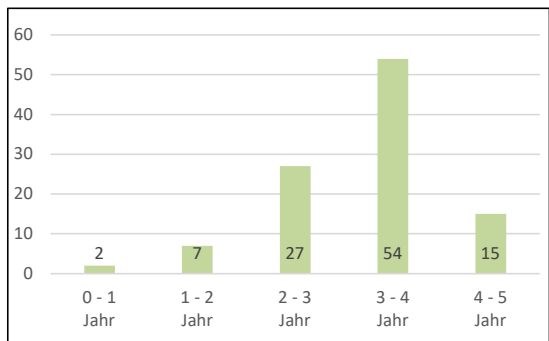
LPB Bülach	2023
Total betreute Kinder	179
Austritte im Jahr	102
Eintritte im Jahr	91

LPB Bülach	2022
Total betreute Kinder	180
Austritte im Jahr	93
Eintritte im Jahr	105

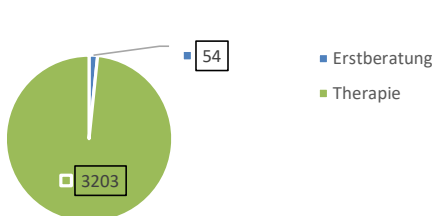
#### Eintrittsalter



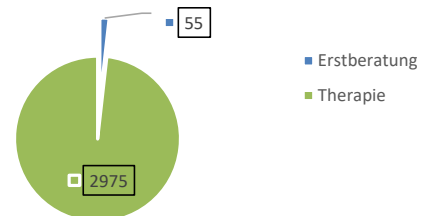
#### Eintrittsalter



#### LPB Leistungsstunden



#### LPB Leistungsstunden

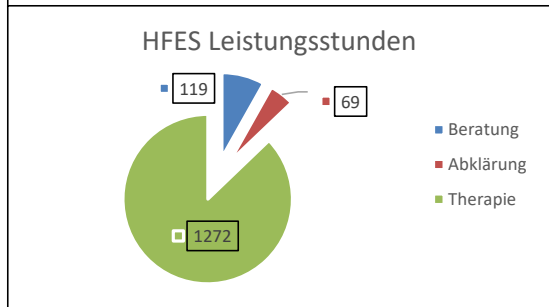
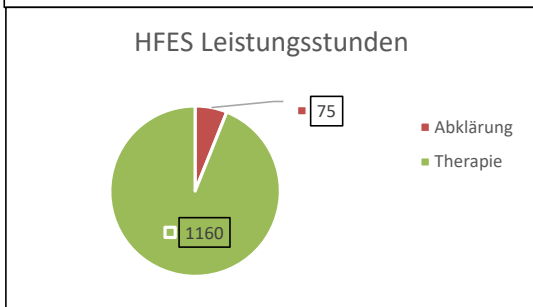
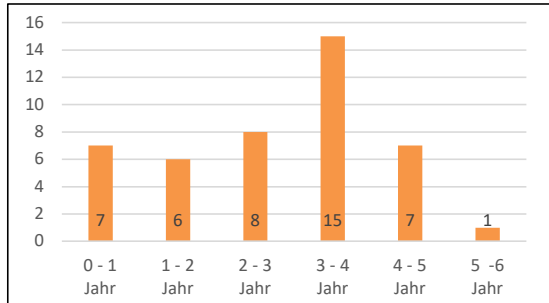
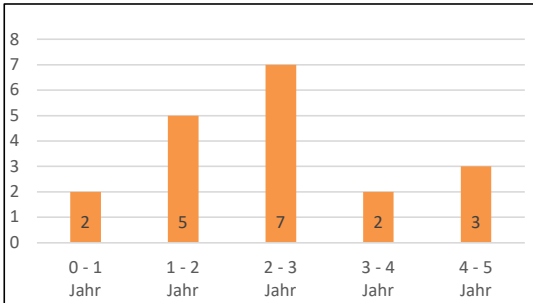


HFE Schaffhausen	2023
Total betreute Kinder	91
Austritte im Jahr	34
Eintritte im Jahr	19

HFE Schaffhausen	2022
Total betreute Kinder	91
Austritte im Jahr	20
Eintritte im Jahr	44

**Eintrittsalter**

**Eintrittsalter**



LFS Schaffhausen	2023
Total betreute Kinder	204
Austritte im Jahr	85
Eintritte im Jahr	88

LFS Schaffhausen	2022
Total betreute Kinder	176
Austritte im Jahr	61
Eintritte im Jahr	74

**Eintrittsalter**

**Eintrittsalter**

