

## Jahresrechnung 2022

<b>Bilanz</b>		<b>31.12.2022</b>	<b>31.12.2021</b>
<b>Aktiven</b>		<b>1'313'818.06</b>	<b>1'362'015.29</b>
<b>Umlaufvermögen</b>		<b>1'313'818.06</b>	<b>1'362'015.29</b>
Flüssige Mittel	1)	970'611.75	1'009'764.20
Forderungen aus Lieferungen und Leistungen	2)	334'162.11	333'265.79
Übrige kurzfristige Forderungen	2)	4.20	4.20
Wertschriften		200.00	200.00
Aktive Rechnungsabgrenzungen	3)	0.00	1'101.10
<b>Anlagevermögen</b>		<b>8'840.00</b>	<b>17'680.00</b>
Sachanlagen	4)	8'840.00	17'680.00
<b>Passiven</b>		<b>1'313'818.06</b>	<b>1'362'015.29</b>
<b>Kurzfristiges Fremdkapital</b>		<b>79'581.65</b>	<b>46'316.25</b>
Verbindlichkeiten aus Lieferungen und Leistungen	5)	7'497.65	1'750.25
Übrige kurzfristige Verbindlichkeiten	5)	27'587.00	9'205.50
Passive Rechnungsabgrenzungen	6)	44'497.00	35'360.50
<b>Fondskapital zweckgebunden</b>		<b>517'708.70</b>	<b>521'971.20</b>
Organisationskapital am 1.1.		793'727.84	741'779.38
Jahresergebnis		-77'200.13	51'948.46
<b>Organisationskapital am 31.12.</b>		<b>716'527.71</b>	<b>793'727.84</b>



**Rechnung über die Veränderung des Kapitals 2022**

	Stand 01.01.2022	Interne Transfers *)	Erträge extern	Erträge intern	Verwendung extern	Stand 31.12.2022
<b>Mittel aus Eigenfinanzierung</b>	<b>793'727.84</b>					<b>716'527.71</b>
Erarbeitetes freies Kapital	741'779.38	51'948.46	0.00	0.00	0.00	793'727.84
Ergebnis Kanton Zürich	-25'060.13	25'060.13	0.00	-60'892.40	0.00	-60'892.40
Ergebnis Kanton Schaffhausen	77'008.59	-77'008.59	0.00	-16'307.73	0.00	-16'307.73
<b>Mittel aus Fondskapital</b>	<b>521'971.20</b>	<b>0.00</b>	<b>3'200.00</b>	<b>0.00</b>	<b>-7'462.50</b>	<b>517'708.70</b>
Organisationsentwicklungsfonds	85'803.05	0.00	0.00	0.00	0.00	85'803.05
Unterstützungsfonds	346'951.00	0.00	0.00	0.00	0.00	346'951.00
Spielgruppenfonds	58'001.45	0.00	3'200.00	0.00	-7'462.50	53'738.95
Präventionsfonds	31'215.70	0.00	0.00	0.00	0.00	31'215.70

\*) Vorjahresübertrag auf freies Kapital

**Rechnung über die Veränderung des Kapitals 2021**

	Stand 01.01.2021	Interne Transfers *)	Erträge extern	Erträge intern	Verwendung extern	Stand 31.12.2021
<b>Mittel aus Eigenfinanzierung</b>	<b>741'779.38</b>					<b>793'727.84</b>
Erarbeitetes freies Kapital	758'126.14	-16'346.76	0.00	0.00	0.00	741'779.38
Ergebnis Kanton Zürich	-66'913.03	66'913.03	0.00	-25'060.13	0.00	-25'060.13
Ergebnis Kanton Schaffhausen	50'566.27	-50'566.27	0.00	77'008.59	0.00	77'008.59
<b>Mittel aus Fondskapital</b>	<b>529'852.45</b>	<b>0.00</b>	<b>3'200.00</b>	<b>0.00</b>	<b>-11'081.25</b>	<b>521'971.20</b>
Organisationsentwicklungsfonds	85'803.05	0.00	0.00	0.00	0.00	85'803.05
Unterstützungsfonds	346'951.00	0.00	0.00	0.00	0.00	346'951.00
Spielgruppenfonds	65'882.70	0.00	3'200.00	0.00	-11'081.25	58'001.45
Präventionsfonds	31'215.70	0.00	0.00	0.00	0.00	31'215.70

\*) Vorjahresübertrag auf freies Kapital

<b>Betriebsrechnung</b>	<b>2022</b>	<b>2021</b>
<b>Ertrag</b>	<b>2'049'399.04</b>	<b>1'891'117.67</b>
<b>Spenden und Legate</b>	<b>8'306.15</b>	<b>10'501.90</b>
Mitgliederbeiträge	2'960.00	3'240.00
Spenden	2'146.15	1'616.90
Zweckgebundene Spenden	3'200.00	5'645.00
<b>Ertrag aus erbrachten Leistungen</b>	<b>2'041'092.89</b>	<b>1'880'615.77</b>
Leistungsabgeltung	7) 2'041'092.89	1'880'615.77
Übriger Ertrag	0.00	0.00
<b>Direkter Projektaufwand</b>	<b>-1'956'711.88</b>	<b>-1'674'224.93</b>
Personalaufwand	-1'752'878.95	-1'517'958.15
Hygiene	-646.85	-1'135.33
Haushalt	-16'526.35	-16'291.40
Unterhalt Reparaturen	-8'252.40	-1'999.75
Aufwand für Anlagenutzung	-123'527.39	-84'598.46
Energie	-1'902.76	-1'797.46
Therapie-, Spiel- u. Verbrauchsmaterial	-10'087.05	-8'517.00
Büro und Verwaltung	-24'475.63	-19'874.13
Abschreibungen	-8'840.00	-8'860.00
Zweckgebundener Sachaufwand	-9'574.50	-13'193.25
<b>Administrativer Aufwand</b>	<b>-174'059.79</b>	<b>-172'755.94</b>
Personalaufwand inkl. Nebenaufwand	-134'984.84	-126'542.25
Haushalt	-904.20	-907.20
Unterhalt Reparaturen	-381.65	0.00
Aufwand für Anlagenutzung	-6'093.55	-11'703.34
Energie	-113.89	-215.49
Büro und Verwaltung	-28'295.21	-29'506.76
Übriger Sachaufwand	-3'286.45	-3'880.90
Abschreibungen	0.00	0.00
<b>Zwischenergebnis 1</b>	<b>-81'372.63</b>	<b>44'136.80</b>
<b>Finanzergebnis</b>	<b>-90.00</b>	<b>-69.59</b>
Finanzertrag	31.30	39.61
Finanzaufwand	-121.30	-109.20
<b>Zwischenergebnis 2</b>	<b>-81'462.63</b>	<b>44'067.21</b>
<b>Fondsergebnis</b>	<b>4'262.50</b>	<b>7'881.25</b>
Verwendung extern	7'462.50	11'081.25
Interne Transfers	0.00	0.00
Zuweisung extern	-3'200.00	-3'200.00
<b>Jahresergebnis</b>	<b>-77'200.13</b>	<b>51'948.46</b>

## Geldflussrechnung 2022

	<b>2022</b>	<b>2021</b>
Jahresergebnis (vor Fondsergebnis)	-81'462.63	44'067.21
Abschreibungen	17'700.00	8'860.00
Veränderung Forderungen	-896.32	-11'412.59
Veränderung Aktive Rechnungsabgrenzungen	1'101.10	-605.75
Veränderung Verbindlichkeiten	24'128.90	-10'758.35
Veränderung Passive Rechnungsabgrenzungen	9'136.50	-17'382.60
<b>Geldfluss aus Betriebstätigkeit</b>	<b>-30'292.45</b>	<b>12'767.92</b>
<b>Geldfluss aus Investitionstätigkeit</b>	<b>-8'860.00</b>	<b>-26'540.00</b>
<b>Geldfluss aus Finanzierungstätigkeit</b>	<b>0.00</b>	<b>0.00</b>
<b>Veränderung der Flüssigen Mittel</b>	<b>-39'152.45</b>	<b>-13'772.08</b>
Bestand Flüssige Mittel per 01.01.	1'009'764.20	1'023'536.28
Bestand Flüssige Mittel per 31.12.	970'611.75	1'009'764.20
<b>Veränderung der Flüssigen Mittel</b>	<b>-39'152.45</b>	<b>-13'772.08</b>

## Anhang zur Jahresrechnung 2022

### Rechnungslegungsgrundsätze

Die vorliegende Rechnungslegung entspricht den Vorschriften des schweizerischen Gesetzes, insbesondere der Artikel 957 bis 962 über die kaufmännische Buchführung und Rechnungslegung des Obligationenrechts sowie den Fachempfehlungen der SWISS GAAP FER 21 und erfolgt auf Beschluss des Vorstandes.

### Flüssige Mittel

Die flüssigen Mittel enthalten Postcheck- und Bankguthaben, zum Nominalwert bewertet.

### Wertschriften

Die Wertschriften werden zum Kurswert bewertet.

### Forderungen

Forderungen aus Lieferungen und Leistungen sowie die übrigen Forderungen werden zu Nominalwerten, abzüglich betriebswirtschaftlich notwendiger Wertberichtigungen, ausgewiesen.

### Bewertung der Sachanlagen

Anschaffungen unter CHF 5'000.00 werden im Aufwand verbucht.

Abschreibungsdauern:

Mobiliar	5 Jahre
Hardware	3 Jahre
Betriebs-SW	3 Jahre

### Kurz- und langfristiges Fremdkapital

Das kurz- und langfristige Fremdkapital wird zu Nominalwerten bilanziert.

## Erläuterungen zur Bilanz

<b>Aktiven</b>	<b>31.12.2022</b>	<b>31.12.2021</b>
<b>1) Flüssige Mittel</b>	<b>970'611.75</b>	<b>1'009'764.20</b>
Postcheck	95'023.72	75'150.91
Bank	861'224.78	920'250.94
Mietzinsdepots (= Gesamtbetrag der zur Sicherung eigener Verbindlichkeiten verwendeten Aktiven)	14'363.25	14'362.35
<b>2) Forderungen</b>	<b>334'166.31</b>	<b>333'269.99</b>
Forderungen ggü. Kostenträgern	335'162.11	332'550.87
Forderungen ggü. Sozialversicherungen	0.00	0.00
Verrechnungssteuer	4.20	4.20
Diverse Forderungen	0.00	1'714.92
Delkretere	-1'000.00	-1'000.00
<b>3) Aktive Rechnungsabgrenzungen</b>	<b>0.00</b>	<b>1'101.10</b>
Vorauszahlungen	0.00	1'101.10

<b>4) Anlagevermögen 2022</b>	<b>Bestand am</b> 01.01.2022	<b>Zugänge</b>	<b>Abgänge</b>	<b>Abschreib.</b>	<b>Bestand am</b> 31.12.2022
<b>Sachanlagen</b>	<b>17'680.00</b>	<b>0.00</b>	<b>0.00</b>	<b>-8'840.00</b>	<b>8'840.00</b>
EDV, Server und Betriebssoftware					
Administration					
Server	26'540.00	0.00	0.00	0.00	26'540.00
Wertberichtigung EDV	-8'860.00	0.00	0.00	-8'840.00	-17'700.00
<b>4) Anlagevermögen 2021</b>	<b>Bestand am</b> 01.01.2021	<b>Zugänge</b>	<b>Abgänge</b>	<b>Abschreib.</b>	<b>Bestand am</b> 31.12.2021
<b>Sachanlagen</b>	<b>0.00</b>	<b>26'540.00</b>	<b>0.00</b>	<b>-8'860.00</b>	<b>17'680.00</b>
EDV, Server und Betriebssoftware					
Administration					
Server	0.00	26'540.00	0.00	0.00	26'540.00
Wertberichtigung EDV	0.00	0.00	0.00	-8'860.00	-8'860.00
			<b>2022</b>		<b>2021</b>
<b>5) Verbindlichkeiten</b>			<b>35'084.65</b>		<b>10'955.75</b>
Kreditoren			7'497.65		1'750.25
Verbindlichkeiten ggü. Sozialversicherungen			27'587.00		9'205.50
<b>6) Passive Rechnungsabgrenzungen</b>			<b>44'497.00</b>		<b>35'360.50</b>
Ausstehende Rechnungen			5'450.00		5'987.50
Ferien-/Kurzarbeitsstundenabgrenzung			39'047.00		28'423.00
Übrige Verbindlichkeiten			0.00		950.00

## Erläuterungen zur Betriebsrechnung

<b>Ertrag</b>	<b>2022</b>	<b>2021</b>
<b>7) Dienstleistungsertrag</b>	<b>2'041'092.89</b>	<b>1'880'615.77</b>
Leistungsabgeltung AJB ZH	1'363'960.61	1'301'346.29
Leistungsabgeltung FS Sond.ZH	3'847.30	10'965.50
Leistungsabgeltung ED SH	670'038.30	563'140.10
Leistungsabgeltung Gemeinden	1'192.43	3'363.88
Leistungsabgeltung Diverse	2'054.25	1'800.00

## Administrativer Aufwand / Kostenstellenrechnung

Der administrative Sachaufwand entspricht dem der Kostenstelle Administration. Nicht direkt zuweisbare Posten werden nach Stellenprozenten und nach Raumbenutzung ermittelt.

Die Zuweisung des administrativen Personalaufwandes erfolgt zu 50% nach Anzahl Fachstellen und zu 50% nach Stellenprozenten.

	2022	Stellen%	2021	Stellen%
<b>Verteilschlüssel Sachkostenaufwand</b>	<b>100</b>	<b>1151%</b>	<b>100</b>	<b>1027%</b>
Administration		71%		70%
HFEB	42	456%	44	420%
LPB	27	296%	30	287%
HFES	15	153%	8	80%
LFS	16	175%	18	170%
<b>Verteilschlüssel Abschreibungen</b>	<b>100</b>		<b>100</b>	
Administration				
HFEB	35		35	
LPB	27		27	
HFES	16		16	
LFS	22		22	
<b>Verteilschlüssel Personalaufwand</b>	<b>100</b>		<b>100</b>	
Administration				
HFEB	34		35	
LPB	26		27	
HFES	19		16	
LFS	21		22	
<b>Verteilschlüssel Miete Bülach</b>	<b>100</b>		<b>100</b>	
Administration	8		15	
HFEB	52		45	
LPB	40		40	
<b>Verteilschlüssel Miete Schaffhausen</b>	<b>100</b>		<b>100</b>	
HFES	44		38	
LPS	56		62	
<b>Verteilschlüssel Miete Administration gesamt</b>	<b>100</b>		<b>100</b>	
HFEB	37		38	
LPB	29		33	
HFES	16		11	
LFS	18		18	

## Generelle Angaben zur Jahresrechnung 2022

### Leitbild

#### Wer sind wir

Der Verein HLF Heilpädagogik und Logopädie im Frühbereich mit Sitz in Bülach ist gemeinnützig und unabhängig im Sinne von Artikel 60 ff. ZGB. Er bietet frühe Hilfe für entwicklungsauffällige Kinder ab Geburt bis längstens zum Eintritt in den Kindergarten und unterstützt und berät ihre Eltern und weitere Bezugspersonen.

Der Verein HLF betreibt in Bülach und Schaffhausen Fachstellen für Heilpädagogische Früherziehung und Logopädie im Frühbereich. Das Arbeitsgebiet umfasst den Kanton Schaffhausen und im Kanton Zürich hauptsächlich die Bezirke Bülach und Dielsdorf.

#### Unsere Grundhaltung

In jedem Menschen schlummert ein ganz persönliches Entwicklungspotenzial. Wir akzeptieren und respektieren das Kind als einzigartige und lernfähige Persönlichkeit mit seinen Stärken und Schwächen, seiner Herkunft und Geschichte sowie seinem Umfeld. Eine frühe Unterstützung kann die Entwicklung positiv beeinflussen.

#### Was ist uns wichtig

Wir setzen bei unseren MitarbeiterInnen eine dem Aufgabenfeld entsprechende Ausbildung voraus.

Wir engagieren uns für die gemeinsame Weiterentwicklung der Fachstellen.

Wir nehmen neue fachliche Entwicklungen wahr und lassen neue Sichtweisen in unsere Arbeit einfließen.

Wir evaluieren und dokumentieren unsere Arbeit.

Wir erachten die persönliche und berufliche Weiterbildung unserer MitarbeiterInnen als wichtig.

Wir gehen mit den finanziellen Mitteln sorgfältig um. Kostenbewusstes und wirtschaftliches Denken unter Wahrung der Interessen des Kindes leitet unser Handeln.

Wir nehmen Stellung zu sozial- und bildungspolitischen Entwicklungen und vertreten dabei die Interessen von Familien mit entwicklungsauffälligen Kindern.

#### Unser Angebot

##### Heilpädagogische Früherziehung und Logopädie im Frühbereich

Wir leisten einen Beitrag zur individuellen Förderung des Kindes und unterstützen seine Entwicklung und das Lernen. Damit erleichtern wir dem Kind die Integration im familiären Umfeld, in die Schule sowie in die Gesellschaft.

##### Zusammenarbeit mit den Eltern und weiteren Bezugspersonen

Wir beraten und unterstützen die Eltern und weitere Bezugspersonen in ihrer Erziehungsarbeit und Lernbegleitung. Wir berücksichtigen dabei ihre Kompetenzen und Ressourcen.

##### Zusammenarbeit mit Fachpersonen

Wir arbeiten mit Fachpersonen und anderen Fachstellen zusammen, um Handlungskonzepte und Handlungsziele zu koordinieren und die Unterstützung optimal auf die Bedürfnisse des Kindes und seiner Familie abzustimmen.



## Organe des Vereins HLF Heilpädagogik und Logopädie im Frühbereich

<b>Mitglieder des Vorstandes:</b>	Schönenberger Rolf, 8808 Pfäffikon, Präsident (seit 2006) Rolf ist nach kurzer schwerer Krankheit am 08.02.22 gestorben.
	Ackermann Jost, 8248 Uhwiesen, Quästor (seit 2003), Präsident (seit 2022)
	Hegetschweiler Christine, 8200 Schaffhausen (seit 2009)
	Seiler Monika, 8157 Dielsdorf (seit 2014)
<b>Administrative Leitung:</b>	Werner Doris, 8192 Glattfelden (seit 01.04.2010)
<b>Fachstellenleitung:</b>	Allemann Norina, 8032 Zürich, HFEB Bülach (ab 01.12.2021)
	Schmid Nicole, 8173 Neerach, LPB Bülach (seit 01.09.2018)
	Wanner Myriam, 8232 Merishausen, HFES & LFS Schaffhausen (seit 01.11.2017)

<b>Mitarbeiterinnen und Mitarbeiter</b>	<b>2022</b>	<b>2021</b>
Anzahl Beschäftigte am Jahresende	22	15
Anzahl Vollzeitstellen am Jahresende	1220%	1015%
Anzahl Vollzeitstellen im Jahresdurchschnitt	1151%	1027%

<b>Versicherungswerte</b>	<b>2022</b>	<b>2021</b>
Versicherungswert der Sachanlagen	<b>186'000.00</b>	<b>186'000.00</b>

### Ehrenamtliche Tätigkeit der Vorstandsmitglieder

Die Freiwilligenarbeit erfolgt ohne Entschädigung. Es werden nur die im Zusammenhang mit dieser Arbeit anfallenden Spesen mit einer Spesenpauschale entschädigt.

<b>Unentgeltliche Leistungen / Freiwilligenarbeit</b>	<b>1'331</b>	<b>1'391</b>
durch Mitglieder des Vorstandes	291	375
durch Mitarbeiterinnen und Mitarbeiter	1'040	1'016
durch Externe	-	-

### Zusammenarbeit mit nahe stehenden Dritten

Es bestehen keine finanzielle Beziehungen zu nahestehenden Organisationen oder Personen. Die HLF Heilpädagogik und Logopädie im Frühbereich hat weder Tochtergesellschaften noch Partnerinstitutionen bei welchen sie einen beherrschenden Einfluss ausübt.

### Ereignisse nach dem Bilanzstichtag

Dem Verein sind keine Ereignisse nach dem Bilanzstichtag bekannt, welche die Rechnung 2022 beeinflussen können.

## **Fonds**

### **Organisationsentwicklungsfonds**

Für interne Projekte, die die Neu- oder Weiterentwicklung unserer Dienstleistungen, unsere Prozesse und Hilfsmittel zum Ziel haben.

### **Unterstützungsfonds**

Für Leistungen, die nicht aus der Betriebsrechnung gedeckt werden können und dem Leitbild der HLF entsprechen.

### **Spielgruppenfonds**

Für Informationsveranstaltungen zur Sensibilisierung der SpielgruppenleiterInnen für Integration und Beratung sowie Finanzierung einer Assistentin zur Unterstützung der SpielgruppenleiterInnen, welche ein behindertes oder entwicklungsauffälliges Kind in die Spielgruppe aufgenommen haben.

### **Präventionsfonds**

Die Präventionsleistungen umfassen Angebote, um Fehlentwicklungen durch gezielte Frühfördermassnahmen zu verhindern und Entwicklungsauffälligkeiten oder erschwerte Entwicklungsbedingungen möglichst frühzeitig zu entdecken und entsprechende Massnahmen einzuleiten. Die Mitarbeiter engagieren sich bei der Koordination von allgemeinen Frühförderprogrammen und tragen so zur Vernetzung der HLF mit anderen Einrichtungen bei.

### **Revisionsstelle**

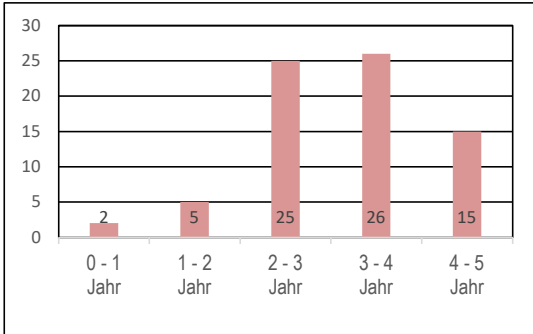
Ryser Treuhand AG, Christian Ryser, Zurlindenstr. 134, 8036 Zürich (Übernahme Mandat 01.01.2013)

### Statistische Angaben zu unseren Fachstellen

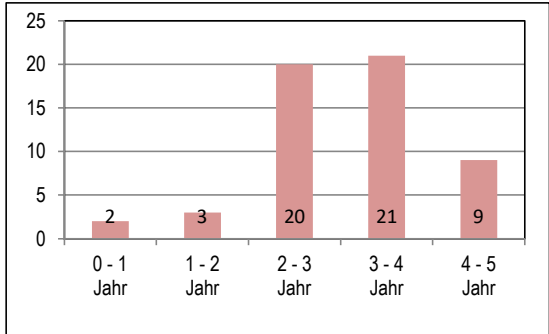
HFE Bülach	2022
Total betreute Kinder	144
Austritte im Jahr	73
Eintritte im Jahr	73

HFE Bülach	2021
Total betreute Kinder	126
Austritte im Jahr	58
Eintritte im Jahr	55

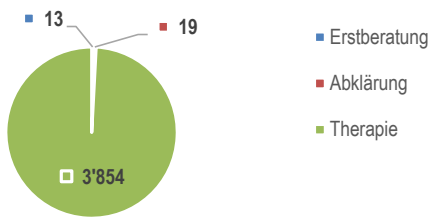
**Eintrittsalter**



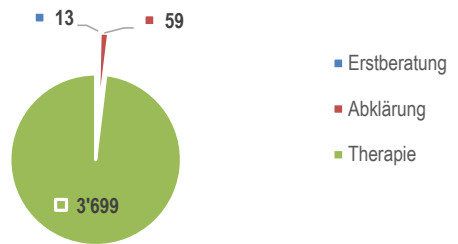
**Eintrittsalter**



**HFE B Leistungsstunden**



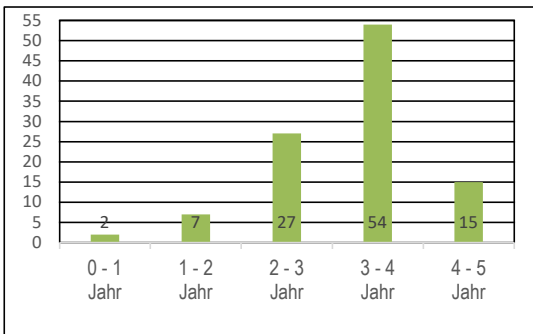
**HFE B Leistungsstunden**



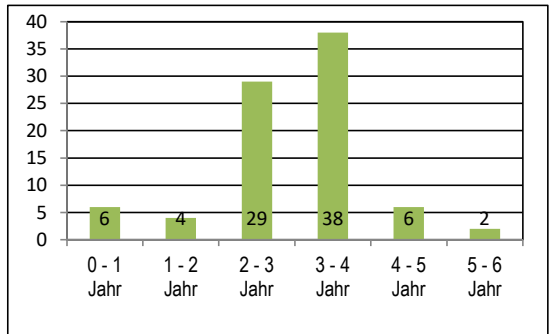
LPB Bülach	2022
Total betreute Kinder	180
Austritte im Jahr	93
Eintritte im Jahr	105

LPB Bülach	2021
Total betreute Kinder	142
Austritte im Jahr	63
Eintritte im Jahr	85

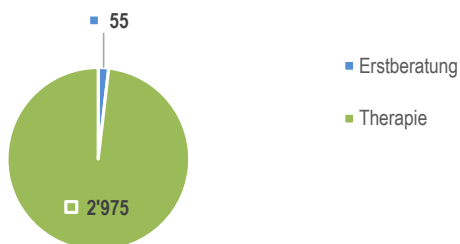
**Eintrittsalter**



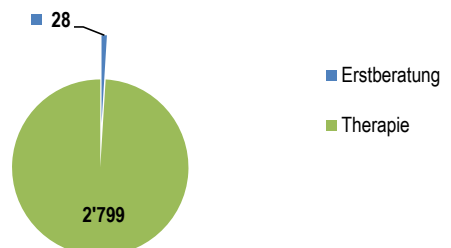
**Eintrittsalter**



**LPB Leistungsstunden**



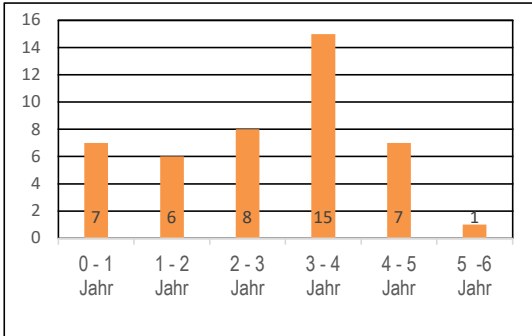
**LPB Leistungsstunden**



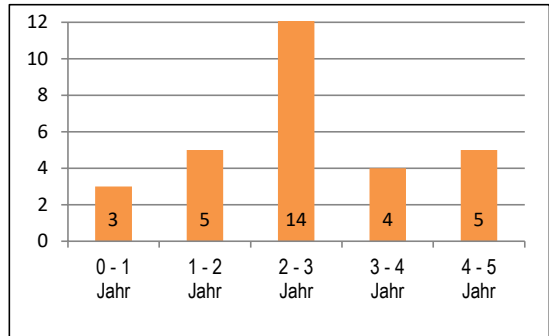
HFE Schaffhausen	2022
Total betreute Kinder	91
Austritte im Jahr	20
Eintritte im Jahr	44

HFE Schaffhausen	2021
Total betreute Kinder	69
Austritte im Jahr	24
Eintritte im Jahr	31

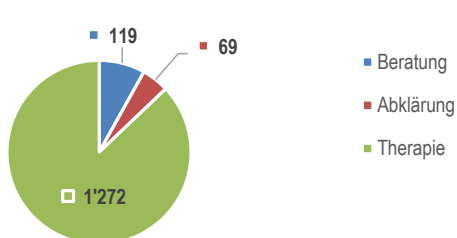
Eintrittsalter



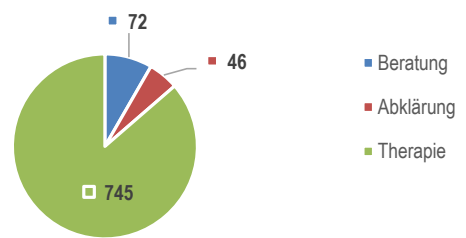
Eintrittsalter



HFE SH Leistungsstunden



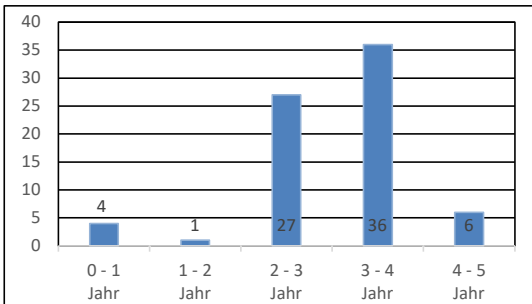
HFE SH Leistungsstunden



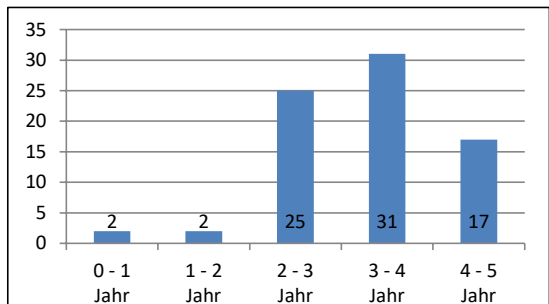
LFS Schaffhausen	2022
Total betreute Kinder	176
Austritte im Jahr	61
Eintritte im Jahr	74

LFS Schaffhausen	2021
Total betreute Kinder	157
Austritte im Jahr	60
Eintritte im Jahr	77

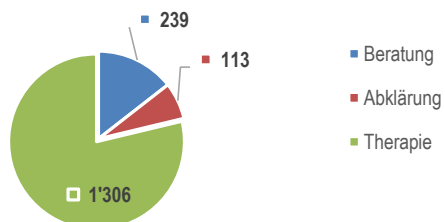
Eintrittsalter



Eintrittsalter



LFS Leistungsstunden



LFS Leistungsstunden

