

Jahresrechnung 2021

Bilanz		31.12.2021	31.12.2020
Aktiven		1'362'015.29	1'346'089.03
Umlaufvermögen		1'362'015.29	1'346'089.03
Flüssige Mittel	1)	1'009'764.20	1'023'536.28
Forderungen aus Lieferungen und Leistungen	2)	333'265.79	321'853.20
Übrige kurzfristige Forderungen	2)	4.20	4.20
Wertschriften		200.00	200.00
Aktive Rechnungsabgrenzungen	3)	1'101.10	495.35
Anlagevermögen		17'680.00	0.00
Sachanlagen	4)	17'680.00	0.00
Passiven		1'362'015.29	1'346'089.03
Kurzfristiges Fremdkapital		46'316.25	74'457.20
Verbindlichkeiten aus Lieferungen und Leistungen	5)	1'750.25	1'887.00
Übrige kurzfristige Verbindlichkeiten	5)	9'205.50	19'827.10
Passive Rechnungsabgrenzungen	6)	35'360.50	52'743.10
Fondskapital zweckgebunden		521'971.20	529'852.45
Organisationskapital am 1.1.		741'779.38	758'126.14
Jahresergebnis		51'948.46	-16'346.76
Organisationskapital am 31.12.		793'727.84	741'779.38



Rechnung über die Veränderung des Kapitals 2021

	Stand 01.01.2021	Interne Transfers *)	Erträge extern	Erträge intern	Verwendung extern	Stand 31.12.2021
Mittel aus Eigenfinanzierung	741'779.38					793'727.84
Erarbeitetes freies Kapital	758'126.14	-16'346.76	0.00	0.00	0.00	741'779.38
Ergebnis Kanton Zürich	-66'913.03	66'913.03	0.00	-25'060.13	0.00	-25'060.13
Ergebnis Kanton Schaffhausen	50'566.27	-50'566.27	0.00	77'008.59	0.00	77'008.59
Mittel aus Fondskapital	529'852.45	0.00	3'200.00	0.00	-11'081.25	521'971.20
Organisationsentwicklungsfonds	85'803.05	0.00	0.00	0.00	0.00	85'803.05
Unterstützungsfonds	346'951.00	0.00	0.00	0.00	0.00	346'951.00
Spielgruppenfonds	65'882.70	0.00	3'200.00	0.00	-11'081.25	58'001.45
Präventionsfonds	31'215.70	0.00	0.00	0.00	0.00	31'215.70

*) Vorjahresübertrag auf freies Kapital

Rechnung über die Veränderung des Kapitals 2020

	Stand 01.01.2020	Interne Transfers *)	Erträge extern	Erträge intern	Verwendung extern	Stand 31.12.2020
Mittel aus Eigenfinanzierung	758'126.14					741'779.38
Erarbeitetes freies Kapital	728'395.39	29'730.75	0.00	0.00	0.00	758'126.14
Ergebnis Kanton Zürich	-14'799.65	14'799.65	0.00	-66'913.03	0.00	-66'913.03
Ergebnis Kanton Schaffhausen	44'530.40	-44'530.40	0.00	50'566.27	0.00	50'566.27
Mittel aus Fondskapital	531'577.45	0.00	3'200.00	0.00	-4'925.00	529'852.45
Organisationsentwicklungsfonds	85'803.05	0.00	0.00	0.00	0.00	85'803.05
Unterstützungsfonds	346'951.00	0.00	0.00	0.00	0.00	346'951.00
Spielgruppenfonds	67'607.70	0.00	3'200.00	0.00	-4'925.00	65'882.70
Präventionsfonds	31'215.70	0.00	0.00	0.00	0.00	31'215.70

*) Vorjahresübertrag auf freies Kapital

Betriebsrechnung	2021	2020
Ertrag	1'891'117.67	1'835'172.35
Spenden und Legate	10'501.90	8'774.70
Mitgliederbeiträge	3'240.00	3'240.00
Spenden	1'616.90	2'334.70
Zweckgebundene Spenden	5'645.00	3'200.00
Ertrag aus erbrachten Leistungen	1'880'615.77	1'826'397.65
Leistungsabgeltung	7) 1'880'615.77	1'826'397.65
Übriger Ertrag	0.00	0.00
Direkter Projektaufwand	-1'674'224.93	-1'691'961.64
Personalaufwand	-1'517'958.15	-1'549'061.18
Kurzarbeitsentschädigung infolge COVID-19	0.00	12'264.70
Hygiene	-1'135.33	
Haushalt	-16'291.40	-16'200.85
Unterhalt Reparaturen	-1'999.75	-2'647.95
Aufwand für Anlagenutzung	-84'598.46	-89'228.35
Energie	-1'797.46	-1'718.47
Therapie-, Spiel- u. Verbrauchsmaterial	-8'517.00	-17'769.55
Büro und Verwaltung	-19'874.13	-20'562.99
Abschreibungen	-8'860.00	0.00
Zweckgebundener Sachaufwand	-13'193.25	-7'037.00
Administrativer Aufwand	-172'755.94	-161'217.65
Personalaufwand inkl. Nebenaufwand	-126'542.25	-120'400.35
Haushalt	-907.20	-909.80
Unterhalt Reparaturen	0.00	-165.00
Aufwand für Anlagenutzung	-11'703.34	-10'452.80
Energie	-215.49	-210.28
Büro und Verwaltung	-29'506.76	-25'033.62
Übriger Sachaufwand	-3'880.90	-4'045.80
Abschreibungen	0.00	0.00
Zwischenergebnis 1	44'136.80	-18'006.94
Finanzergebnis	-69.59	-64.82
Finanzertrag	39.61	45.18
Finanzaufwand	-109.20	-110.00
Zwischenergebnis 2	44'067.21	-18'071.76
Fondsergebnis	7'881.25	1'725.00
Verwendung extern	11'081.25	4'925.00
Interne Transfers	0.00	0.00
Zuweisung extern	-3'200.00	-3'200.00
Jahresergebnis	51'948.46	-16'346.76

Geldflussrechnung 2021

	2021	2020
Jahresergebnis (vor Fondsergebnis)	44'067.21	-18'071.76
Abschreibungen	8'860.00	0.00
Veränderung Forderungen	-11'412.59	16'580.89
Veränderung Aktive Rechnungsabgrenzungen	-605.75	-95.35
Veränderung Verbindlichkeiten	-10'758.35	-11'428.95
Veränderung Passive Rechnungsabgrenzungen	-17'382.60	18'417.10
Geldfluss aus Betriebstätigkeit	12'767.92	5'401.93
Geldfluss aus Investitionstätigkeit	-26'540.00	0.00
Geldfluss aus Finanzierungstätigkeit	0.00	0.00
Veränderung der Flüssigen Mittel	-13'772.08	5'401.93
Bestand Flüssige Mittel per 01.01.2021	1'023'536.28	1'018'134.35
Bestand Flüssige Mittel per 31.12.2021	1'009'764.20	1'023'536.28
Veränderung der Flüssigen Mittel	-13'772.08	5'401.93

Anhang zur Jahresrechnung 2021

Rechnungslegungsgrundsätze

Die vorliegende Rechnungslegung entspricht den Vorschriften des schweizerischen Gesetzes, insbesondere der Artikel 957 bis 962 über die kaufmännische Buchführung und Rechnungslegung des Obligationenrechts sowie den Fachempfehlungen der SWISS GAAP FER 21 und erfolgt auf Beschluss des Vorstandes.

Flüssige Mittel

Die flüssigen Mittel enthalten Postcheck- und Bankguthaben, zum Nominalwert bewertet.

Wertschriften

Die Wertschriften werden zum Kurswert bewertet.

Forderungen

Forderungen aus Lieferungen und Leistungen sowie die übrigen Forderungen werden zu Nominalwerten, abzüglich betriebswirtschaftlich notwendiger Wertberichtigungen, ausgewiesen.

Bewertung der Sachanlagen

Anschaffungen unter CHF 5'000.00 werden im Aufwand verbucht.

Abschreibungsdauern:

Mobiliar	5 Jahre
Hardware	3 Jahre
Betriebs-SW	3 Jahre

Kurz- und langfristiges Fremdkapital

Das kurz- und langfristige Fremdkapital wird zu Nominalwerten bilanziert.

Erläuterungen zur Bilanz

Aktiven	31.12.2021	31.12.2020
1) Flüssige Mittel	1'009'764.20	1'023'536.28
Postcheck	75'150.91	216'372.91
Bank	920'250.94	792'801.92
Mietzinsdepots (= Gesamtbetrag der zur Sicherung eigener Verbindlichkeiten verwendeten Aktiven)	14'362.35	14'361.45
2) Forderungen	333'269.99	321'857.40
Forderungen ggü. Kostenträgern	332'550.87	322'853.20
Forderungen ggü. Sozialversicherungen	0.00	0.00
Verrechnungssteuer	4.20	4.20
Diverse Forderungen	1'714.92	0.00
Delkredere	-1'000.00	-1'000.00
3) Aktive Rechnungsabgrenzungen	1'101.10	495.35
Vorauszahlungen	1'101.10	495.35

Administrativer Aufwand / Kostenstellenrechnung

Der administrative Sachaufwand entspricht dem der Kostenstelle Administration. Nicht direkt zuweisbare Posten werden nach Stellenprozenten und nach Raumbenutzung ermittelt.

Die Zuweisung des administrativen Personalaufwandes erfolgt zu 50% nach Anzahl Fachstellen und zu 50% nach Stellenprozenten.

	2021	Stellen%	2020	Stellen%
Verteilschlüssel Sachkostenaufwand	100	1027%	100	1060%
Administration		70%		70%
HFEB	44	420%	44	436%
LPB	30	287%	34	336%
HFES	8	80%	8	77%
LFS	18	170%	14	142%
Verteilschlüssel Abschreibungen	100		-	
Administration				
HFEB	35		-	
LPB	27		-	
HFES	16		-	
LFS	22		-	
Verteilschlüssel Personalaufwand	100		100	
Administration				
HFEB	35		35	
LPB	27		29	
HFES	16		16	
LFS	22		20	
Verteilschlüssel Miete Bülach	100		100	
Administration	15		15	
HFEB	45		44	
LPB	40		41	
Verteilschlüssel Miete Schaffhausen	100		100	
HFES	38		42	
LPS	62		58	
Verteilschlüssel Miete Administration gesamt	100		100	
HFEB	38		38	
LPB	33		34	
HFES	11		12	
LFS	18		16	

Generelle Angaben zur Jahresrechnung 2021

Leitbild

Wer sind wir

Der Verein HLF Heilpädagogik und Logopädie im Frühbereich mit Sitz in Bülach ist gemeinnützig und unabhängig im Sinne von Artikel 60 ff. ZGB. Er bietet frühe Hilfe für entwicklungsauffällige Kinder ab Geburt bis längstens zum Eintritt in die Primarstufe an und unterstützt und berät ihre Eltern und weitere Bezugspersonen.

Der Verein HLF betreibt in Bülach und Schaffhausen Fachstellen für Heilpädagogische Früherziehung und Logopädie im Frühbereich. Das Arbeitsgebiet umfasst den Kanton Schaffhausen und im Kanton Zürich hauptsächlich die Bezirke Bülach und Dielsdorf.

Unsere Grundhaltung

In jedem Menschen schlummert ein ganz persönliches Entwicklungspotenzial. Wir akzeptieren und respektieren das Kind als einzigartige und lernfähige Persönlichkeit mit seinen Stärken und Schwächen, seiner Herkunft und Geschichte sowie seinem Umfeld. Eine frühe Unterstützung kann die Entwicklung positiv beeinflussen.

Was ist uns wichtig

Wir setzen bei unseren MitarbeiterInnen eine dem Aufgabenfeld entsprechende Ausbildung voraus.

Wir engagieren uns für die gemeinsame Weiterentwicklung der Fachstellen.

Wir nehmen neue fachliche Entwicklungen wahr und lassen neue Sichtweisen in unsere Arbeit einfließen.

Wir evaluieren und dokumentieren unsere Arbeit.

Wir erachten die persönliche und berufliche Weiterbildung unserer MitarbeiterInnen als wichtig.

Wir gehen mit den finanziellen Mitteln sorgfältig um. Kostenbewusstes und wirtschaftliches Denken unter Wahrung der Interessen des Kindes leitet unser Handeln.

Wir nehmen Stellung zu sozial- und bildungspolitischen Entwicklungen und vertreten dabei die Interessen von Familien mit entwicklungsauffälligen Kindern.

Unser Angebot

Heilpädagogische Früherziehung und Logopädie im Frühbereich

Wir leisten einen Beitrag zur individuellen Förderung des Kindes und unterstützen seine Entwicklung und das Lernen. Damit erleichtern wir dem Kind die Integration im familiären Umfeld, in die Schule sowie in die Gesellschaft.

Zusammenarbeit mit den Eltern und weiteren Bezugspersonen

Wir beraten und unterstützen die Eltern und weitere Bezugspersonen in ihrer Erziehungsarbeit und Lernbegleitung. Wir berücksichtigen dabei ihre Kompetenzen und Ressourcen.

Zusammenarbeit mit Fachpersonen

Wir arbeiten mit Fachpersonen und anderen Fachstellen zusammen, um Handlungskonzepte und Handlungsziele zu koordinieren und die Unterstützung optimal auf die Bedürfnisse des Kindes und seiner Familie abzustimmen.

Organe des Vereins HLF Heilpädagogik und Logopädie im Frühbereich

Mitglieder des Vorstandes: Schönenberger Rolf, 8808 Pfäffikon, Präsident (seit 2006)
Ackermann Jost, 8248 Uhwiesen, Quästor (seit 2003)
Hegetschweiler Christine, 8200 Schaffhausen (seit 2009)
Seiler Monika, 8157 Dielsdorf (seit 2014)

Administrative Leitung: Werner Doris, 8192 Glattfelden (seit 01.04.2010)

Fachstellenleitung: Allemann Norina, 8032 Zürich, HFEB Bülach (ab 01.12.2021), vorher Stellenleitung
Winter Tania, 8037 Zürich, HFEB Bülach (Fachleitung ad interim bis 30.11.2021)
Schmid Nicole, 8173 Neerach, LPB Bülach (seit 01.09.2018)
Wanner Myriam, 8232 Merishausen, HFES und LFS Schaffhausen (seit 01.11.2017)

Mitarbeiterinnen und Mitarbeiter	2021	2020
Anzahl Beschäftigte am Jahresende	15	16
Anzahl Vollzeitstellen am Jahresende	1015%	1020%
Anzahl Vollzeitstellen im Jahresdurchschnitt	1027%	1060%

Versicherungswerte	2021	2020
Versicherungswert der Sachanlagen	186'000.00	186'000.00

Ehrenamtliche Tätigkeit der Vorstandsmitglieder

Die Freiwilligenarbeit erfolgt ohne Entschädigung. Es werden nur die im Zusammenhang mit dieser Arbeit anfallenden Spesen mit einer Spesenpauschale entschädigt.

Unentgeltliche Leistungen / Freiwilligenarbeit	1'391	1'295
durch Mitglieder des Vorstandes	375	282
durch Mitarbeiterinnen und Mitarbeiter	1'016	1'013
durch Externe		-

Zusammenarbeit mit nahe stehenden Dritten

Es bestehen keine finanzielle Beziehungen zu nahestehenden Organisationen oder Personen. Die HLF Heilpädagogik und Logopädie im Frühbereich hat weder Tochtergesellschaften noch Partnerinstitutionen bei welchen sie einen beherrschenden Einfluss ausübt.

Ereignisse nach dem Bilanzstichtag

Dem Verein sind keine Ereignisse nach dem Bilanzstichtag bekannt, welche die Rechnung 2021 beeinflussen können.

Fonds

Organisationsentwicklungsfonds

Für interne Projekte, die die Neu- oder Weiterentwicklung unserer Dienstleistungen, unsere Prozesse und Hilfsmittel zum Ziel haben.

Unterstützungsfonds

Für Leistungen, die nicht aus der Betriebsrechnung gedeckt werden können und dem Leitbild der HLF entsprechen.

Spielgruppenfonds

Für Informationsveranstaltungen zur Sensibilisierung der SpielgruppenleiterInnen für Integration und Beratung sowie Finanzierung einer Assistentin zur Unterstützung der SpielgruppenleiterInnen, welche ein behindertes oder entwicklungsauffälliges Kind in die Spielgruppe aufgenommen haben.

Präventionsfonds

Die Präventionsleistungen umfassen Angebote, um Fehlentwicklungen durch gezielte Frühfördermassnahmen zu verhindern und Entwicklungsauffälligkeiten oder erschwerte Entwicklungsbedingungen möglichst frühzeitig zu entdecken und entsprechende Massnahmen einzuleiten. Die Mitarbeiter engagieren sich bei der Koordination von allgemeinen Frühförderprogrammen und tragen so zur Vernetzung der HLF mit anderen Einrichtungen bei.

Revisionsstelle

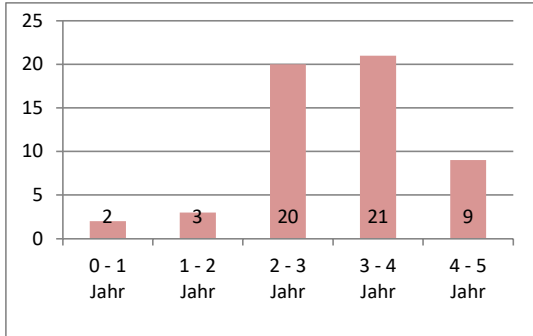
Ryser Treuhand AG, Christian Ryser, Zurlindenstr. 134, 8036 Zürich (Übernahme Mandat 01.01.2013)

Statistische Angaben zu unseren Fachstellen

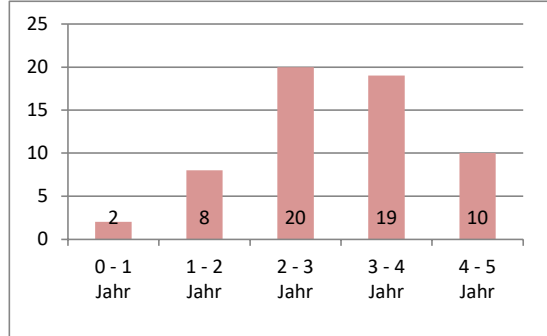
HFE Bülach	2021
Total betreute Kinder	126
Austritte im Jahr	58
Eintritte im Jahr	55

HFE Bülach	2020
Total betreute Kinder	131
Austritte im Jahr	57
Eintritte im Jahr	59

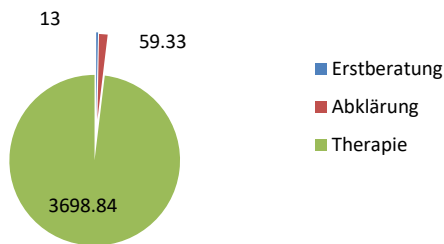
Eintrittsalter



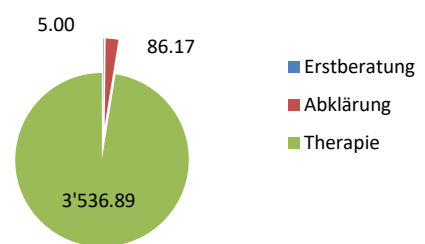
Eintrittsalter



HFEB Leistungsstunden



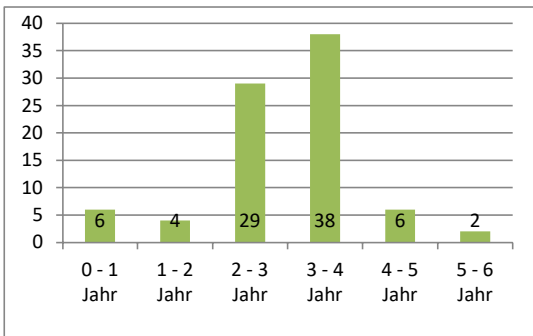
HFEB Leistungsstunden



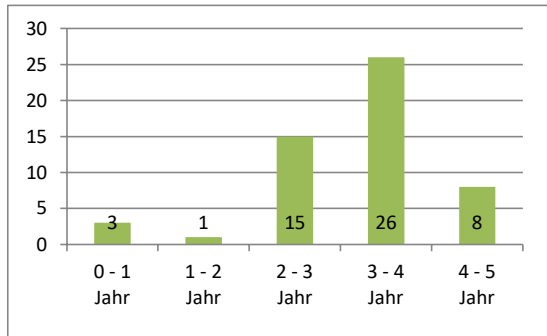
LPB Bülach	2021
Total betreute Kinder	142
Austritte im Jahr	63
Eintritte im Jahr	85

LPB Bülach	2020
Total betreute Kinder	127
Austritte im Jahr	67
Eintritte im Jahr	53

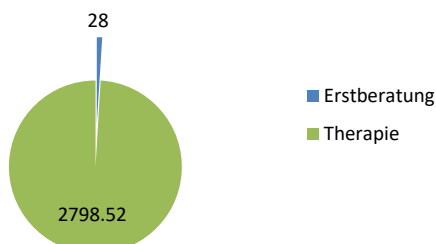
Eintrittsalter



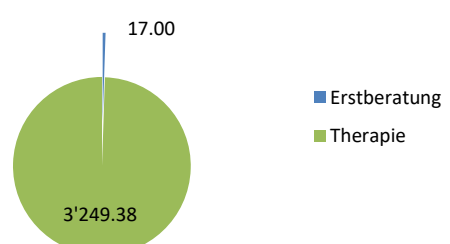
Eintrittsalter



LPB Leistungsstunden



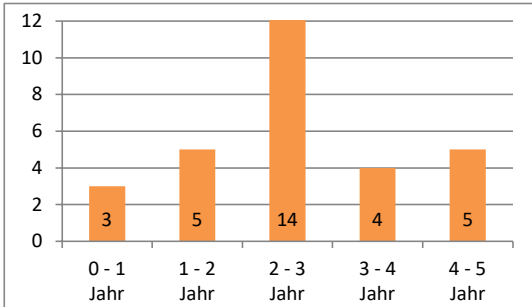
LPB Leistungsstunden



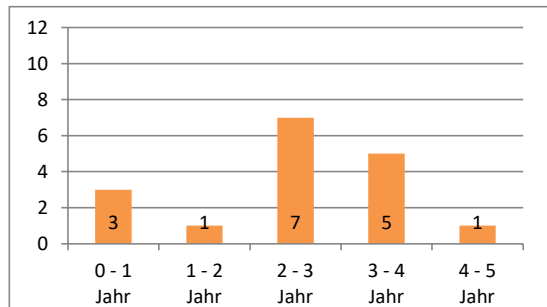
HFE Schaffhausen	2021
Total betreute Kinder	69
Austritte im Jahr	24
Eintritte im Jahr	31

HFE Schaffhausen	2020
Total betreute Kinder	52
Austritte im Jahr	15
Eintritte im Jahr	17

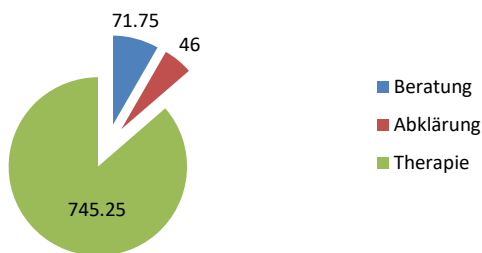
Eintrittsalter



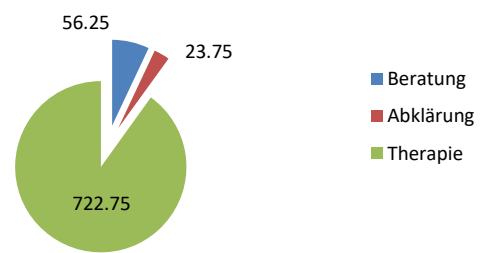
Eintrittsalter



HFE SH Leistungsstunden



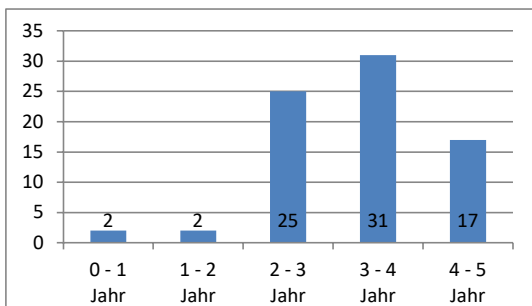
HFE SH Leistungsstunden



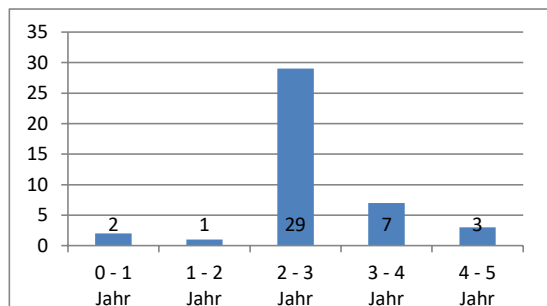
LFS Schaffhausen	2021
Total betreute Kinder	157
Austritte im Jahr	60
Eintritte im Jahr	77

LFS Schaffhausen	2020
Total betreute Kinder	138
Austritte im Jahr	61
Eintritte im Jahr	42

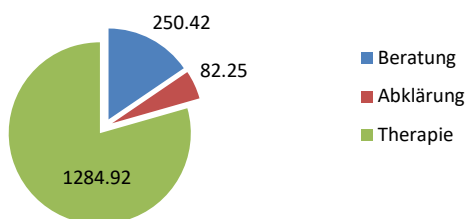
Eintrittsalter



Eintrittsalter



LFS Leistungsstunden



LFS Leistungsstunden

