

Jahresrechnung 2020

Bilanz		31.12.2020	31.12.2019
Aktiven		1'346'089.03	1'357'172.64
Umlaufvermögen		1'346'089.03	1'357'172.64
Flüssige Mittel	1)	1'023'536.28	1'018'134.35
Forderungen aus Lieferungen und Leistungen	2)	321'853.20	338'434.09
Übrige kurzfristige Forderungen	2)	4.20	4.20
Wertschriften		200.00	200.00
Aktive Rechnungsabgrenzungen	3)	495.35	400.00
Anlagevermögen		0.00	0.00
Sachanlagen	4)	0.00	0.00
Passiven		1'346'089.03	1'357'172.64
Kurzfristiges Fremdkapital		74'457.20	67'469.05
Verbindlichkeiten aus Lieferungen und Leistungen	5)	1'887.00	1'329.05
Übrige kurzfristige Verbindlichkeiten	5)	19'827.10	31'814.00
Passive Rechnungsabgrenzungen	6)	52'743.10	34'326.00
Fondskapital zweckgebunden		529'852.45	531'577.45
Organisationskapital am 1.1.		758'126.14	728'395.39
Jahresergebnis		-16'346.76	29'730.75
Organisationskapital am 31.12.		741'779.38	758'126.14



Rechnung über die Veränderung des Kapitals 2020

	Stand 01.01.2020	Interne Transfers *)	Erträge extern	Erträge intern	Verwendung extern	Stand 31.12.2020
Mittel aus Eigenfinanzierung	758'126.14					741'779.38
Erarbeitetes freies Kapital	728'395.39	29'730.75	0.00	0.00	0.00	758'126.14
Ergebnis Kanton Zürich	-14'799.65	14'799.65	0.00	-66'913.03	0.00	-66'913.03
Ergebnis Kanton Schaffhausen	44'530.40	-44'530.40	0.00	50'566.27	0.00	50'566.27
Mittel aus Fondskapital	531'577.45	0.00	3'200.00	0.00	-4'925.00	529'852.45
Organisationsentwicklungsfonds	85'803.05	0.00	0.00	0.00	0.00	85'803.05
Unterstützungsfonds	346'951.00	0.00	0.00	0.00	0.00	346'951.00
Spielgruppenfonds	67'607.70	0.00	3'200.00	0.00	-4'925.00	65'882.70
Präventionsfonds	31'215.70	0.00	0.00	0.00	0.00	31'215.70

*) Vorjahresübertrag auf freies Kapital

Rechnung über die Veränderung des Kapitals 2019

	Stand 01.01.2019	Interne Transfers *)	Erträge extern	Erträge intern	Verwendung extern	Stand 31.12.2019
Mittel aus Eigenfinanzierung	728'395.39					758'126.14
Erarbeitetes freies Kapital	699'788.89	28'606.50	0.00	0.00	0.00	728'395.39
Ergebnis Kanton Zürich	-4'907.55	4'907.55	0.00	-14'799.65	0.00	-14'799.65
Ergebnis Kanton Schaffhausen	33'514.05	-33'514.05	0.00	44'530.40	0.00	44'530.40
Mittel aus Fondskapital	536'627.45	0.00	200.00	0.00	-5'250.00	531'577.45
Organisationsentwicklungsfonds	85'803.05	0.00	0.00	0.00	0.00	85'803.05
Unterstützungsfonds	346'951.00	0.00	0.00	0.00	0.00	346'951.00
Spielgruppenfonds	72'657.70	0.00	200.00	0.00	-5'250.00	67'607.70
Präventionsfonds	31'215.70	0.00	0.00	0.00	0.00	31'215.70

*) Vorjahresübertrag auf freies Kapital

Betriebsrechnung	2020	2019
Ertrag	1'835'172.35	1'888'972.79
Spenden und Legate	8'774.70	6'161.95
Mitgliederbeiträge	3'240.00	3'300.00
Spenden	2'334.70	2'661.95
Zweckgebundene Spenden	3'200.00	200.00
Ertrag aus erbrachten Leistungen	1'826'397.65	1'882'810.84
Leistungsabgeltung	7) 1'826'397.65	1'882'810.84
Übriger Ertrag	0.00	0.00
Direkter Projektaufwand	-1'691'961.64	-1'705'743.04
Personalaufwand	-1'549'061.18	-1'566'812.55
Kurzarbeitsentschädigung infolge COVID-19	12'264.70	0.00
Haushalt	-16'200.85	-15'884.80
Unterhalt Reparaturen	-2'647.95	-1'784.60
Aufwand für Anlagenutzung	-89'228.35	-86'070.40
Energie	-1'718.47	-1'643.06
Therapie-, Spiel- u. Verbrauchsmaterial	-17'769.55	-10'656.30
Büro und Verwaltung	-20'562.99	-16'061.33
Abschreibungen	0.00	0.00
Zweckgebundener Sachaufwand	-7'037.00	-6'830.00
Administrativer Aufwand	-161'217.65	-158'542.85
Personalaufwand inkl. Nebenaufwand	-120'400.35	-118'251.15
Haushalt	-909.80	-908.45
Unterhalt Reparaturen	-165.00	-160.45
Aufwand für Anlagenutzung	-10'452.80	-11'808.00
Energie	-210.28	-218.39
Büro und Verwaltung	-25'033.62	-23'136.36
Übriger Sachaufwand	-4'045.80	-4'060.05
Abschreibungen	0.00	0.00
Zwischenergebnis 1	-18'006.94	24'686.90
Finanzergebnis	-64.82	-6.15
Finanzertrag	45.18	103.85
Finanzaufwand	-110.00	-110.00
Zwischenergebnis 2	-18'071.76	24'680.75
Fondsergebnis	1'725.00	5'050.00
Verwendung extern	4'925.00	5'250.00
Interne Transfers	0.00	0.00
Zuweisung extern	-3'200.00	-200.00
Jahresergebnis	-16'346.76	29'730.75

Geldflussrechnung 2020

	2020	2019
Jahresergebnis (vor Fondsergebnis)	-18'071.76	24'680.75
Abschreibungen	0.00	0.00
Veränderung Forderungen	16'580.89	19'052.80
Veränderung Aktive Rechnungsabgrenzungen	-95.35	-202.20
Veränderung Verbindlichkeiten	-11'428.95	-6'091.00
Veränderung Passive Rechnungsabgrenzungen	18'417.10	-6'573.00
Geldfluss aus Betriebstätigkeit	5'401.93	30'867.35
Geldfluss aus Investitionstätigkeit	0.00	0.00
Geldfluss aus Finanzierungstätigkeit	0.00	0.00
Veränderung der Flüssigen Mittel	5'401.93	30'867.35
Bestand Flüssige Mittel per 01.01.2020	1'018'134.35	987'267.00
Bestand Flüssige Mittel per 31.12.2020	1'023'536.28	1'018'134.35
Veränderung der Flüssigen Mittel	5'401.93	30'867.35

Anhang zur Jahresrechnung 2020

Rechnungslegungsgrundsätze

Die vorliegende Rechnungslegung entspricht den Vorschriften des schweizerischen Gesetzes, insbesondere der Artikel 957 bis 962 über die kaufmännische Buchführung und Rechnungslegung des Obligationenrechts sowie den Fachempfehlungen der SWISS GAAP FER 21 und erfolgt auf Beschluss des Vorstandes.

Flüssige Mittel

Die flüssigen Mittel enthalten Postcheck- und Bankguthaben, zum Nominalwert bewertet.

Wertschriften

Die Wertschriften werden zum Kurswert bewertet.

Forderungen

Forderungen aus Lieferungen und Leistungen sowie die übrigen Forderungen werden zu Nominalwerten, abzüglich betriebswirtschaftlich notwendiger Wertberichtigungen, ausgewiesen.

Bewertung der Sachanlagen

Anschaffungen unter CHF 5'000.00 werden im Aufwand verbucht.

Abschreibungsdauern:

Mobiliar	5 Jahre
Hardware	3 Jahre
Betriebs-SW	3 Jahre

Kurz- und langfristiges Fremdkapital

Das kurz- und langfristige Fremdkapital wird zu Nominalwerten bilanziert.

Erläuterungen zur Bilanz

Aktiven	31.12.2020	31.12.2019
1) Flüssige Mittel	1'023'536.28	1'018'134.05
Postcheck	216'372.91	208'534.71
Bank	792'801.92	795'238.79
Mietzinsdepots (= Gesamtbetrag der zur Sicherung eigener Verbindlichkeiten verwendeten Aktiven)	14'361.45	14'360.55
2) Forderungen	321'857.40	338'438.29
Forderungen ggü. Kostenträgern	322'853.20	339'434.09
Forderungen ggü. Sozialversicherungen	0.00	0.00
Verrechnungssteuer	4.20	4.20
Diverse Forderungen	0.00	0.00
Delkredere	-1'000.00	-1'000.00
3) Aktive Rechnungsabgrenzungen	495.35	400.00
Vorauszahlungen	495.35	400.00

4) Anlagevermögen 2020	Bestand am 01.01.2020	Zugänge	Abgänge	Abschreib.	Bestand am 31.12.2020
Sachanlagen	0	0.00		0.00	0.00
EDV, Server und Betriebssoftware Administration					
Server	0	0.00		0.00	0.00
Wertberichtigung EDV	0	0.00		0.00	0.00

4) Anlagevermögen 2019	Bestand am 01.01.2019	Zugänge	Abgänge	Abschreib.	Bestand am 31.12.2019
Sachanlagen	0	0.00		0.00	0.00
EDV, Server und Betriebssoftware Administration					
Server	0	0.00		0.00	0.00
Wertberichtigung EDV	0	0.00		0.00	0.00

	2020	2019
5) Verbindlichkeiten	21'714.10	33'143.05
Kreditoren	1'887.00	1'329.05
Verbindlichkeiten ggü. Sozialversicherungen	19'827.10	31'814.00

6) Passive Rechnungsabgrenzungen	2020	2019
Passive Rechnungsabgrenzungen	52'743.10	34'326.00
Ausstehende Rechnungen	5'525.00	6'125.00
Ferien-/Kurzarbeitsstundenabgrenzung	38'418.00	27'111.00
Verbindlichkeiten ggü. Mitarbeitern	0.00	0.00
Übrige Verbindlichkeiten	8'800.10	1'090.00

Erläuterungen zur Betriebsrechnung

Ertrag	2020	2019
7) Dienstleistungsertrag	1'826'397.65	1'882'810.84
Leistungsabteilung AJB ZH	1'319'182.24	1'407'656.62
Leistungsabteilung FS Sond.ZH	16'772.61	12'070.38
Leistungsabteilung ED SH	490'442.80	455'724.10
Leistungsabteilung Gemeinden	0.00	0.00
Leistungsabteilung Diverse	0.00	7'359.74

Administrativer Aufwand / Kostenstellenrechnung

Der administrative Sachaufwand entspricht dem der Kostenstelle Administration. Nicht direkt zuweisbare Posten werden nach Stellenprozenten und nach Raumbenutzung ermittelt.

Die Zuweisung des administrativen Personalaufwandes erfolgt zu 50% nach Anzahl Fachstellen und zu 50% nach Stellenprozenten.

	2020	Stellen%	2019	Stellen%
Verteilschlüssel Sachkostenaufwand	100	1060%	100	1055%
Administration		70%		70%
HFEB	44	436%	41	412%
LPB	34	336%	39	380%
HFES	8	77%	8	75%
LFS	14	142%	12	118%
Verteilschlüssel Abschreibungen	-		-	
Administration				
HFEB	-		-	
LPB	-		-	
HFES	-		-	
LFS	-		-	
Verteilschlüssel Personalaufwand	100		100	
Administration				
HFEB	35		34	
LPB	29		31	
HFES	16		16	
LFS	20		19	
Verteilschlüssel Miete Bülach	100		100	
Administration	15		15	
HFEB	44		44	
LPB	41		41	
Verteilschlüssel Miete Schaffhausen	100		100	
HFES	42		44	
LPS	58		56	
Verteilschlüssel Miete Administration gesamt	100		100	
HFEB	38		37	
LPB	34		35	
HFES	12		12	
LFS	16		16	

Generelle Angaben zur Jahresrechnung 2020

Leitbild

Wer sind wir

Der Verein HLF Heilpädagogik und Logopädie im Frühbereich mit Sitz in Bülach ist gemeinnützig und unabhängig im Sinne von Artikel 60 ff. ZGB. Er bietet frühe Hilfe für entwicklungsauffällige Kinder ab Geburt bis längstens zum Eintritt in die Primarstufe an und unterstützt und berät ihre Eltern und weitere Bezugspersonen.

Der Verein HLF betreibt in Bülach und Schaffhausen Fachstellen für Heilpädagogische Früherziehung und Logopädie im Frühbereich. Das Arbeitsgebiet umfasst den Kanton Schaffhausen und im Kanton Zürich hauptsächlich die Bezirke Bülach und Dielsdorf.

Unsere Grundhaltung

In jedem Menschen schlummert ein ganz persönliches Entwicklungspotenzial. Wir akzeptieren und respektieren das Kind als einzigartige und lernfähige Persönlichkeit mit seinen Stärken und Schwächen, seiner Herkunft und Geschichte sowie seinem Umfeld. Eine frühe Unterstützung kann die Entwicklung positiv beeinflussen.

Was ist uns wichtig

Wir setzen bei unseren MitarbeiterInnen eine dem Aufgabenfeld entsprechende Ausbildung voraus.

Wir engagieren uns für die gemeinsame Weiterentwicklung der Fachstellen.

Wir nehmen neue fachliche Entwicklungen wahr und lassen neue Sichtweisen in unsere Arbeit einfließen.

Wir evaluieren und dokumentieren unsere Arbeit.

Wir erachten die persönliche und berufliche Weiterbildung unserer MitarbeiterInnen als wichtig.

Wir gehen mit den finanziellen Mitteln sorgfältig um. Kostenbewusstes und wirtschaftliches Denken unter Wahrung der Interessen des Kindes leitet unser Handeln.

Wir nehmen Stellung zu sozial- und bildungspolitischen Entwicklungen und vertreten dabei die Interessen von Familien mit entwicklungsauffälligen Kindern.

Unser Angebot

Heilpädagogische Früherziehung und Logopädie im Frühbereich

Wir leisten einen Beitrag zur individuellen Förderung des Kindes und unterstützen seine Entwicklung und das Lernen. Damit erleichtern wir dem Kind die Integration im familiären Umfeld, in die Schule sowie in die Gesellschaft.

Zusammenarbeit mit den Eltern und weiteren Bezugspersonen

Wir beraten und unterstützen die Eltern und weitere Bezugspersonen in ihrer Erziehungsarbeit und Lernbegleitung. Wir berücksichtigen dabei ihre Kompetenzen und Ressourcen.

Zusammenarbeit mit Fachpersonen

Wir arbeiten mit Fachpersonen und anderen Fachstellen zusammen, um Handlungskonzepte und Handlungsziele zu koordinieren und die Unterstützung optimal auf die Bedürfnisse des Kindes und seiner Familie abzustimmen.

Organe des Vereins HLF Heilpädagogik und Logopädie im Frühbereich

Mitglieder des Vorstandes: Schönenberger Rolf, 8180 Bülach, Präsident (seit 2006)
Ackermann Jost, 8248 Uhwiesen, Quästor (seit 2003)
Hegetschweiler Christine, 8200 Schaffhausen (seit 2009)
Seiler Monika, 8157 Dielsdorf (seit 2014)

Administrative Leitung: Werner Doris, 8192 Glattfelden

Fachstellenleitung: Allemann Norina, 8032 Zürich, (HFEB Stellenleitung ab 01.01.2020)
Winter Tania, 8037 Zürich, (HFEB Fachleitung ad interim ab 01.04.2020)
Schmid Nicole, 8173 Neerach, LPB Bülach ab 01.09.2018
Wanner Myriam, 8232 Merishausen, HFES und LFS Schaffhausen ab 01.11.17

Mitarbeiterinnen und Mitarbeiter	2020	2019
Anzahl Beschäftigte am Jahresende	16	17
Anzahl Vollzeitstellen am Jahresende	1020%	1045%
Anzahl Vollzeitstellen im Jahresdurchschnitt	1060%	1055%

Versicherungswerte	2020	2019
Versicherungswert der Sachanlagen	186'000.00	186'000.00

Ehrenamtliche Tätigkeit der Vorstandsmitglieder

Die Freiwilligenarbeit erfolgt ohne Entschädigung. Es werden nur die im Zusammenhang mit dieser Arbeit anfallenden Spesen mit einer Spesenpauschale entschädigt. Dieses Jahr verzichtet der gesamte Vorstand auf die Spesenpauschale.

Unentgeltliche Leistungen / Freiwilligenarbeit	1'295	1'533
durch Mitglieder des Vorstandes	282	238
durch Mitarbeiterinnen und Mitarbeiter	1'013	1'295
durch Externe	-	-

Zusammenarbeit mit nahe stehenden Dritten

Es bestehen keine finanzielle Beziehungen zu nahestehenden Organisationen oder Personen. Die HLF Heilpädagogik und Logopädie im Frühbereich hat weder Tochtergesellschaften noch Partnerinstitutionen bei welchen sie einen beherrschenden Einfluss ausübt.

Ereignisse nach dem Bilanzstichtag

Dem Verein sind keine Ereignisse nach dem Bilanzstichtag bekannt, welche die Rechnung 2020 beeinflussen können.

Fonds

Organisationsentwicklungsfonds

Für interne Projekte, die die Neu- oder Weiterentwicklung unserer Dienstleistungen, unsere Prozesse und Hilfsmittel zum Ziel haben.

Unterstützungsfonds

Für Leistungen, die nicht aus der Betriebsrechnung gedeckt werden können und dem Leitbild der HLF entsprechen.

Spielgruppenfonds

Für Informationsveranstaltungen zur Sensibilisierung der SpielgruppenleiterInnen für Integration und Beratung sowie Finanzierung einer Assistentin zur Unterstützung der SpielgruppenleiterInnen, welche ein behindertes oder entwicklungsauffälliges Kind in die Spielgruppe aufgenommen hat.

Präventionsfonds

Die Präventionsleistungen umfassen Angebote, um Fehlentwicklungen durch gezielte Frühfördermassnahmen zu verhindern und Entwicklungsauffälligkeiten oder erschwerte Entwicklungsbedingungen möglichst frühzeitig zu entdecken und entsprechende Massnahmen einzuleiten. Die Mitarbeiter engagieren sich bei der Koordination von allgemeinen Frühförderprogrammen und tragen so zur Vernetzung der HLF mit anderen Einrichtungen bei.

Revisionsstelle

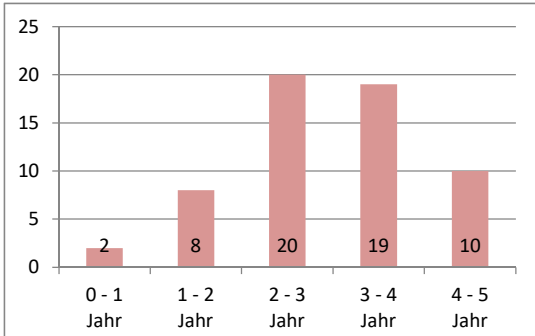
Ryser Treuhand AG, Christian Ryser, Zurlindenstr. 134, 8036 Zürich (Übernahme Mandat 01.01.2013)

Statistische Angaben zu unseren Fachstellen

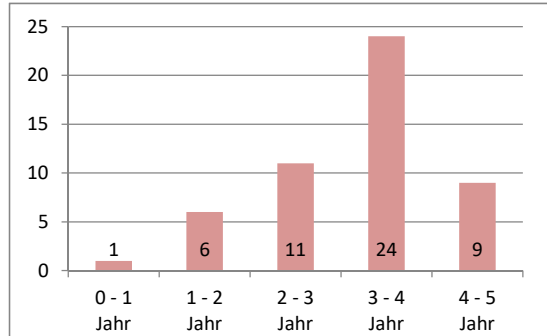
HFE Bülach	2020
Total betreute Kinder	131
Austritte im Jahr	57
Eintritte im Jahr	59

HFE Bülach	2019
Total betreute Kinder	119
Austritte im Jahr	53
Eintritte im Jahr	51

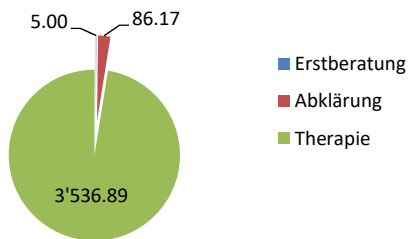
Eintrittsalter



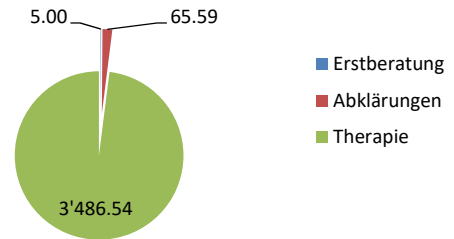
Eintrittsalter



HFE B Leistungsstunden



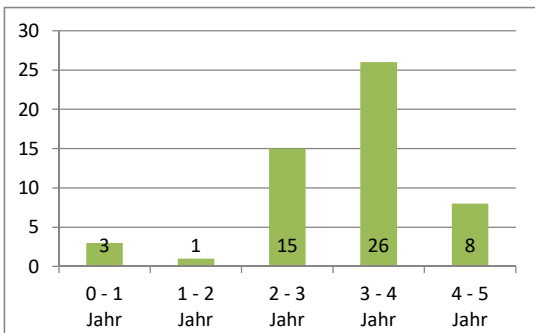
HFE B Leistungsstunden



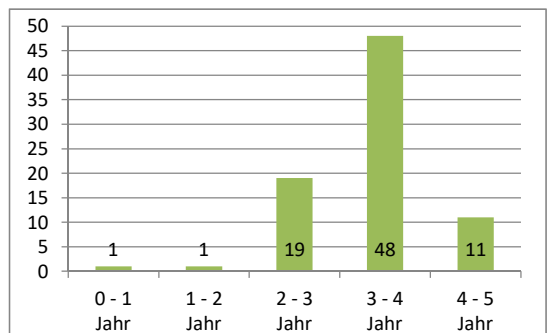
LPB Bülach	2020
Total betreute Kinder	127
Austritte im Jahr	67
Eintritte im Jahr	53

LPB Bülach	2019
Total betreute Kinder	144
Austritte im Jahr	70
Eintritte im Jahr	80

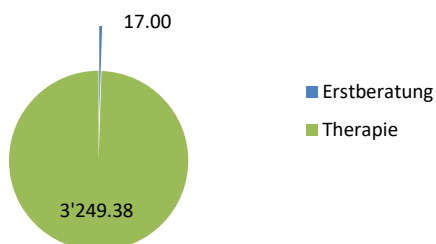
Eintrittsalter



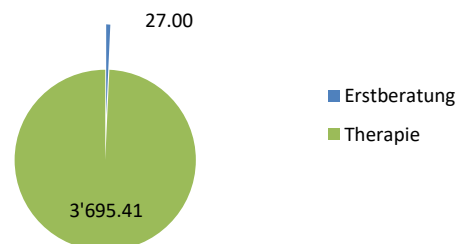
Eintrittsalter



LPB Leistungsstunden



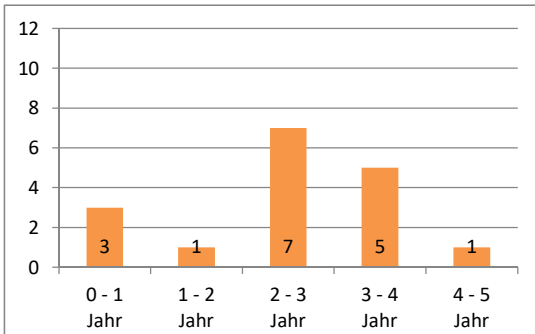
LPB Leistungsstunden



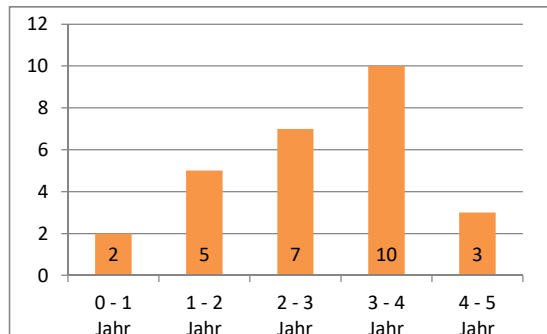
HFE Schaffhausen	2020
Total betreute Kinder	52
Austritte im Jahr	15
Eintritte im Jahr	17

HFE Schaffhausen	2019
Total betreute Kinder	64
Austritte im Jahr	30
Eintritte im Jahr	27

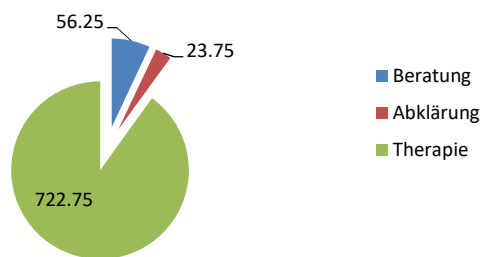
Eintrittsalter



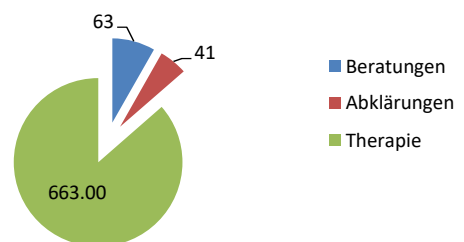
Eintrittsalter



HFE SH Leistungsstunden



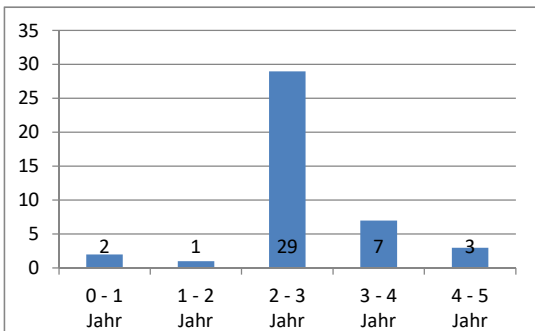
HFE SH Leistungsstunden



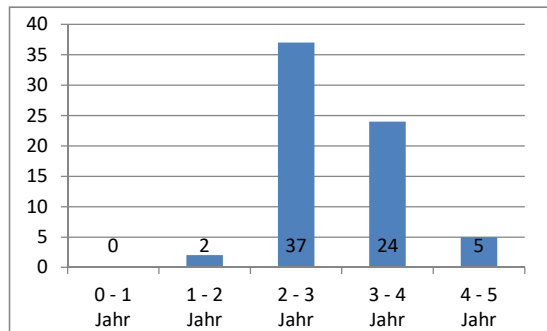
LFS Schaffhausen	2020
Total betreute Kinder	138
Austritte im Jahr	61
Eintritte im Jahr	42

LFS Schaffhausen	2019
Total betreute Kinder	157
Austritte im Jahr	61
Eintritte im Jahr	68

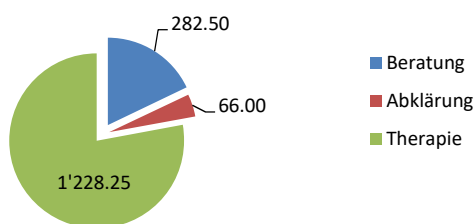
Eintrittsalter



Eintrittsalter



LFS Leistungsstunden



LFS Leistungsstunden

