

Jahresrechnung 2018

Bilanz		31.12.2018	31.12.2017
Aktiven		1'345'155.89	1'278'475.49
Umlaufvermögen		1'345'155.89	1'278'475.49
Flüssige Mittel	1)	987'267.00	940'456.38
Forderungen aus Lieferungen und Leistungen	2)	357'486.89	337'511.21
Übrige kurzfristige Forderungen	2)	4.20	4.20
Wertschriften		200.00	200.00
Aktive Rechnungsabgrenzungen	3)	197.80	303.70
Anlagevermögen		0.00	0.00
Sachanlagen	4)	0.00	0.00
Passiven		1'345'155.89	1'278'475.49
Kurzfristiges Fremdkapital		80'133.05	41'890.40
Verbindlichkeiten aus Lieferungen und Leistungen	5)	4'844.90	1'605.55
Übrige kurzfristige Verbindlichkeiten	5)	34'389.15	11'816.90
Passive Rechnungsabgrenzungen	6)	40'899.00	28'467.95
Fondskapital zweckgebunden		536'627.45	536'796.20
Organisationskapital am 1.1.		699'788.89	692'658.90
Jahresergebnis		28'606.50	7'129.99
Organisationskapital am 31.12.		728'395.39	699'788.89



Rechnung über die Veränderung des Kapitals 2018

	Stand 01.01.2018	Interne Transfers *)	Erträge extern	Erträge intern	Verwendung extern	Stand 31.12.2018
Mittel aus Eigenfinanzierung	699'788.89					728'395.39
Erarbeitetes freies Kapital	692'658.90	7'129.99	0.00	0.00	0.00	699'788.89
Ergebnis Kanton Zürich	-14'324.33	14'324.33	0.00	-4'907.55	0.00	-4'907.55
Ergebnis Kanton Schaffhausen	21'454.32	-21'454.32	0.00	33'514.05	0.00	33'514.05
Mittel aus Fondskapital	536'796.20	0.00	2'200.00	0.00	-2'368.75	536'627.45
Organisationsentwicklungsfonds	85'803.05	0.00	0.00	0.00	0.00	85'803.05
Unterstützungsfonds	346'951.00	0.00	0.00	0.00	0.00	346'951.00
Spielgruppenfonds	72'826.45	0.00	2'200.00	0.00	-2'368.75	72'657.70
Präventionsfonds	31'215.70	0.00	0.00	0.00	0.00	31'215.70

*) Vorjahresübertrag auf freies Kapital

Rechnung über die Veränderung des Kapitals 2017

	Stand 01.01.2017	Interne Transfers *)	Erträge extern	Erträge intern	Verwendung extern	Stand 31.12.2017
Mittel aus Eigenfinanzierung	692'658.90					699'788.89
Erarbeitetes freies Kapital	627'580.52	65'078.38	0.00	0.00	0.00	692'658.90
Ergebnis Kanton Zürich	21'210.92	-21'210.92	0.00	-14'324.33	0.00	-14'324.33
Ergebnis Kanton Schaffhausen	43'867.46	-43'867.46	0.00	21'454.32	0.00	21'454.32
Mittel aus Fondskapital	534'356.20	6'000.00	6'240.00	0.00	-9'800.00	536'796.20
Organisationsentwicklungsfonds	85'803.05	0.00	0.00	0.00	0.00	85'803.05
Unterstützungsfonds	346'951.00	0.00	0.00	0.00	0.00	346'951.00
Spielgruppenfonds	70'386.45	6'000.00	6'240.00	0.00	-9'800.00	72'826.45
Präventionsfonds	31'215.70	0.00	0.00	0.00	0.00	31'215.70

*) Vorjahresübertrag auf freies Kapital

Betriebsrechnung	2018	2017
Ertrag	1'909'645.89	1'737'538.29
Spenden und Legate	8'706.20	12'177.80
Mitgliederbeiträge	3'240.00	3'240.00
Spenden	3'266.20	2'697.80
Zweckgebundene Spenden	2'200.00	6'240.00
Ertrag aus erbrachten Leistungen	1'900'939.69	1'725'360.49
Leistungsabteilung	7) 1'900'939.69	1'725'360.49
Übriger Ertrag	0.00	0.00
Direkter Projektaufwand	-1'715'861.70	-1'561'179.00
Personalaufwand	-1'568'823.60	-1'409'041.31
Haushalt	-15'579.95	-16'540.20
Unterhalt Reparaturen	-1'541.30	-3'226.00
Aufwand für Anlagenutzung	-87'552.10	-87'060.09
Energie	-1'900.69	-1'650.30
Therapie-, Spiel- u. Verbrauchsmaterial	-15'710.50	-11'973.10
Büro und Verwaltung	-20'804.81	-20'308.00
Abschreibungen	0.00	0.00
Zweckgebundener Sachaufwand	-3'948.75	-11'380.00
Administrativer Aufwand	-165'457.06	-166'900.43
Personalaufwand inkl. Nebenaufwand	-121'680.10	-118'356.34
Haushalt	-907.20	-907.20
Unterhalt Reparaturen	-30.90	-220.00
Aufwand für Anlagenutzung	-10'213.35	-10'230.17
Energie	-236.76	-215.75
Büro und Verwaltung	-28'374.60	-32'956.82
Übriger Sachaufwand	-4'014.15	-4'014.15
Abschreibungen	0.00	0.00
Zwischenergebnis 1	28'327.13	9'458.86
Finanzergebnis	110.62	111.13
Finanzertrag	110.62	111.13
Finanzaufwand	0.00	0.00
Zwischenergebnis 2	28'437.75	9'569.99
Fondsergebnis	168.75	-2'440.00
Verwendung extern	2'368.75	9'800.00
Interne Transfers	0.00	-6'000.00
Zuweisung extern	-2'200.00	-6'240.00
Jahresergebnis	28'606.50	7'129.99

Geldflussrechnung 2018

	2018	2017
Jahresergebnis (vor Fondsergebnis)	28'437.75	9'569.99
Abschreibungen	0.00	0.00
Veränderung Forderungen	-19'975.68	-9'115.11
Veränderung Aktive Rechnungsabgrenzungen	105.90	-203.70
Veränderung Verbindlichkeiten	25'811.60	-9'288.70
Veränderung Passive Rechnungsabgrenzungen	12'431.05	-19'884.05
Geldfluss aus Betriebstätigkeit	46'810.62	-28'921.57
Geldfluss aus Investitionstätigkeit	0.00	0.00
Geldfluss aus Finanzierungstätigkeit	0.00	0.00
Veränderung der Flüssigen Mittel	46'810.62	-28'921.57
Bestand Flüssige Mittel per 01.01.2018	940'456.38	969'377.95
Bestand Flüssige Mittel per 31.12.2018	987'267.00	940'456.38
Veränderung der Flüssigen Mittel	46'810.62	-28'921.57

Anhang zur Jahresrechnung 2018

Rechnungslegungsgrundsätze

Die vorliegende Rechnungslegung entspricht den Vorschriften des schweizerischen Gesetzes, insbesondere der Artikel 957 bis 962 über die kaufmännische Buchführung und Rechnungslegung des Obligationenrechts sowie den Fachempfehlungen der SWISS GAAP FER 21 und erfolgt auf Beschluss des Vorstandes.

Flüssige Mittel

Die flüssigen Mittel enthalten Postcheck- und Bankguthaben, zum Nominalwert bewertet.

Wertschriften

Die Wertschriften werden zum Kurswert bewertet.

Forderungen

Forderungen aus Lieferungen und Leistungen sowie die übrigen Forderungen werden zu Nominalwerten, abzüglich betriebswirtschaftlich notwendiger Wertberichtigungen, ausgewiesen.

Bewertung der Sachanlagen

Anschaffungen unter CHF 5'000.00 werden im Aufwand verbucht.

Abschreibungsdauern:

Mobiliar	5 Jahre
Hardware	3 Jahre
Betriebs-SW	3 Jahre

Kurz- und langfristiges Fremdkapital

Das kurz- und langfristige Fremdkapital wird zu Nominalwerten bilanziert.

Erläuterungen zur Bilanz

Aktiven	31.12.2018	31.12.2017
1) Flüssige Mittel	987'267.00	940'456.38
Postcheck	203'956.51	197'278.31
Bank	768'951.64	728'821.47
Mietzinsdepots (= Gesamtbetrag der zur Sicherung eigener Verbindlichkeiten verwendeten Aktiven)	14'358.85	14'356.60
2) Forderungen	357'491.09	337'515.41
Forderungen ggü. Kostenträgern	358'486.89	338'511.21
Forderungen ggü. Sozialversicherungen	0.00	0.00
Verrechnungssteuer	4.20	4.20
Diverse Forderungen	0.00	0.00
Delkredere	-1'000.00	-1'000.00
3) Aktive Rechnungsabgrenzungen	197.80	303.70
Vorauszahlungen	197.80	303.70

4) Anlagevermögen 2018	Bestand am 01.01.2018	Zugänge	Abgänge	Abschreib.	Bestand am 31.12.2018
Sachanlagen	0	0.00		0.00	0.00
EDV, Server und Betriebssoftware Administration					
Server	0	0.00		0.00	0.00
Wertberichtigung EDV	0	0.00		0.00	0.00

4) Anlagevermögen 2017	Bestand am 01.01.2017	Zugänge	Abgänge	Abschreib.	Bestand am 31.12.2017
Sachanlagen	0	0.00		0.00	0.00
EDV, Server und Betriebssoftware Administration					
Server	0	0.00		0.00	0.00
Wertberichtigung EDV	0	0.00		0.00	0.00

	2018	2017
5) Verbindlichkeiten	39'234.05	13'422.45
Kreditoren	4'844.90	1'605.55
Verbindlichkeiten ggü. Sozialversicherungen	34'389.15	11'816.90

	2018	2017
6) Passive Rechnungsabgrenzungen	40'899.00	28'467.95
Ausstehende Rechnungen	5'300.00	6'385.95
Ferien-/Ueberzeitabgrenzung	34'649.00	21'132.00
Verbindlichkeiten ggü. Mitarbeitern	0.00	0.00
Übrige Verbindlichkeiten	950.00	950.00

Erläuterungen zur Betriebsrechnung

Ertrag	2018	2017
7) Dienstleistungsertrag	1'900'939.69	1'725'360.49
Leistungsabteilung AJB ZH	1'445'153.09	1'260'938.55
Leistungsabteilung FS Sond.ZH	9'236.95	9'197.99
Leistungsabteilung ED SH	446'549.65	455'173.95
Leistungsabteilung Gemeinden	0.00	0.00
Leistungsabteilung Diverse	0.00	50.00

Administrativer Aufwand / Kostenstellenrechnung

Der administrative Sachaufwand entspricht dem der Kostenstelle Administration. Nicht direkt zuweisbare Posten werden nach Stellenprozenten und nach Raumbenutzung ermittelt.

Die Zuweisung des administrativen Personalaufwandes erfolgt zu 50% nach Anzahl Fachstellen und zu 50% nach Stellenprozenten.

	2018	Stellen%e	2017	Stellen%e
Verteilschlüssel Sachkostenaufwand	100	1043%	100	1071%
Administration		70%		70%
HFEB	41	403%	47	470%
LPB	39	375%	32	323%
HFES	8	75%	9	88%
LFS	12	120%	12	120%
Verteilschlüssel Abschreibungen	-		-	
Administration				
HFEB	-		-	
LPB	-		-	
HFES	-		-	
LFS	-		-	
Verteilschlüssel Personalaufwand	100		100	
Administration				
HFEB	34		37	
LPB	31		28	
HFES	16		16	
LFS	19		19	
Verteilschlüssel Miete Bülach	100		100	
Administration	15		15	
HFEB	44		45	
LPB	41		40	
Verteilschlüssel Miete Schaffhausen	100		100	
HFES	44		44	
LPS	56		56	
Verteilschlüssel Miete Administration gesamt	100		100	
HFEB	37		39	
LPB	35		34	
HFES	12		12	
LFS	16		15	

Generelle Angaben zur Jahresrechnung 2018

Leitbild

Wer sind wir

Der Verein HLF Heilpädagogik und Logopädie im Frühbereich mit Sitz in Bülach ist gemeinnützig und unabhängig im Sinne von Artikel 60 ff. ZGB. Er bietet frühe Hilfe für entwicklungsauffällige Kinder ab Geburt bis längstens zum Eintritt in die Primarstufe an und unterstützt und berät ihre Eltern und weitere Bezugspersonen.

Der Verein HLF betreibt in Bülach und Schaffhausen Fachstellen für Heilpädagogische Früherziehung und Logopädie im Frühbereich. Das Arbeitsgebiet umfasst den Kanton Schaffhausen und im Kanton Zürich hauptsächlich die Bezirke Bülach und Dielsdorf.

Unsere Grundhaltung

In jedem Menschen schlummert ein ganz persönliches Entwicklungspotenzial. Wir akzeptieren und respektieren das Kind als einzigartige und lernfähige Persönlichkeit mit seinen Stärken und Schwächen, seiner Herkunft und Geschichte sowie seinem Umfeld. Eine frühe Unterstützung kann die Entwicklung positiv beeinflussen.

Was ist uns wichtig

Wir setzen bei unseren MitarbeiterInnen eine dem Aufgabenfeld entsprechende Ausbildung voraus.

Wir engagieren uns für die gemeinsame Weiterentwicklung der Fachstellen.

Wir nehmen neue fachliche Entwicklungen wahr und lassen neue Sichtweisen in unsere Arbeit einfließen.

Wir evaluieren und dokumentieren unsere Arbeit.

Wir erachten die persönliche und berufliche Weiterbildung unserer MitarbeiterInnen als wichtig.

Wir gehen mit den finanziellen Mitteln sorgfältig um. Kostenbewusstes und wirtschaftliches Denken unter Wahrung der Interessen des Kindes leitet unser Handeln.

Wir nehmen Stellung zu sozial- und bildungspolitischen Entwicklungen und vertreten dabei die Interessen von Familien mit entwicklungsauffälligen Kindern.

Unser Angebot

Heilpädagogische Früherziehung und Logopädie im Frühbereich

Wir leisten einen Beitrag zur individuellen Förderung des Kindes und unterstützen seine Entwicklung und das Lernen. Damit erleichtern wir dem Kind die Integration im familiären Umfeld, in die Schule sowie in die Gesellschaft.

Zusammenarbeit mit den Eltern und weiteren Bezugspersonen

Wir beraten und unterstützen die Eltern und weitere Bezugspersonen in ihrer Erziehungsarbeit und Lernbegleitung. Wir berücksichtigen dabei ihre Kompetenzen und Ressourcen.

Zusammenarbeit mit Fachpersonen

Wir arbeiten mit Fachpersonen und anderen Fachstellen zusammen, um Handlungskonzepte und Handlungsziele zu koordinieren und die Unterstützung optimal auf die Bedürfnisse des Kindes und seiner Familie abzustimmen.

Organe des Vereins HLF Heilpädagogik und Logopädie im Frühbereich

Mitglieder des Vorstandes: Schönenberger Rolf, 8180 Bülach, Präsident (seit 2006)
 Ackermann Jost, 8248 Uhwiesen, Quästor (seit 2003)
 Hegetschweiler Christine, 8200 Schaffhausen (seit 2009)
 Seiler Monika, 8157 Dielsdorf (seit 2014)

Administrative Leitung: Werner Doris, 8192 Glattfelden

Fachstellenleitung: Schreckenbach Jana, 8037 Zürich, HFE Bülach/Dielsdorf bis 31.12.2018
 Steinmann-Lang Ulrike, D-79798 Jestetten, LPB Bülach bis 30.06.2018
 Schmid Nicole, 8173 Neerach, LPB Bülach ab 01.09.2018
 Wanner Myriam, 8232 Merishausen, HFE und LFS Schaffhausen ab 01.11.17

Mitarbeiterinnen und Mitarbeiter	2018	2017
Anzahl Beschäftigte am Jahresende	17	18
Anzahl Vollzeitstellen am Jahresende	1005%	1005%
Anzahl Vollzeitstellen im Jahresdurchschnitt	1043%	1071%

Versicherungswerte	2018	2017
Versicherungswert der Sachanlagen	186'000.00	186'000.00

Ehrenamtliche Tätigkeit der Vorstandsmitglieder

Die Freiwilligenarbeit erfolgt ohne Entschädigung. Es werden nur die im Zusammenhang mit dieser Arbeit anfallenden Spesen mit einer Spesenpauschale entschädigt.

Unentgeltliche Leistungen / Freiwilligenarbeit	1'315	1'375
durch Mitglieder des Vorstandes	250	238
durch Mitarbeiterinnen und Mitarbeiter	1'065	1'137
durch Externe	-	-

Zusammenarbeit mit nahe stehenden Dritten

Es bestehen keine finanzielle Beziehungen zu nahestehenden Organisationen oder Personen. Die HLF Heilpädagogik und Logopädie im Frühbereich hat weder Tochtergesellschaften noch Partnerinstitutionen bei welchen sie einen beherrschenden Einfluss ausübt.

Ereignisse nach dem Bilanzstichtag

Dem Verein sind keine Ereignisse nach dem Bilanzstichtag bekannt, welche die Rechnung 2018 beeinflussen können.

Fonds

Organisationsentwicklungsfonds

Für interne Projekte, die die Neu- oder Weiterentwicklung unserer Dienstleistungen, unsere Prozesse und Hilfsmittel zum Ziel haben.

Unterstützungsfonds

Für Leistungen, die nicht aus der Betriebsrechnung gedeckt werden können und dem Leitbild der HLF entsprechen.

Spielgruppenfonds

Für Informationsveranstaltungen zur Sensibilisierung der SpielgruppenleiterInnen für Integration und Beratung sowie Finanzierung einer Assistentin zur Unterstützung der SpielgruppenleiterInnen, welche ein behindertes oder entwicklungsauffälliges Kind in die Spielgruppe aufgenommen hat.

Präventionsfonds

Die Präventionsleistungen umfassen Angebote, um Fehlentwicklungen durch gezielte Frühfördermassnahmen zu verhindern und Entwicklungsauffälligkeiten oder erschwerte Entwicklungsbedingungen möglichst frühzeitig zu entdecken und entsprechende Massnahmen einzuleiten. Die Mitarbeiter engagieren sich bei der Koordination von allgemeinen Frühförderprogrammen und tragen so zur Vernetzung der HLF mit anderen Einrichtungen bei.

Revisionsstelle

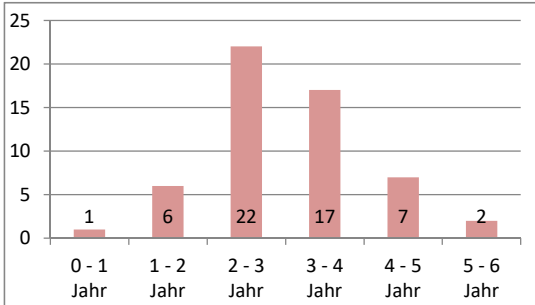
Ryser Treuhand AG, Christian Ryser, Zurlindenstr. 134, 8036 Zürich (Übernahme Mandat 01.01.2013)

Statistische Angaben zu unseren Fachstellen

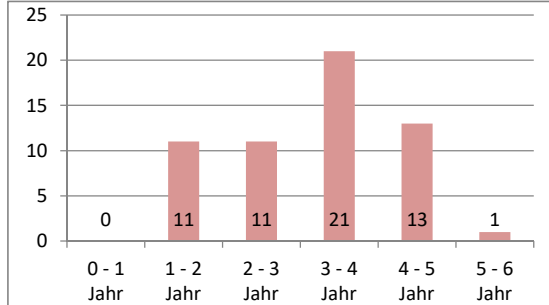
HFE Bülach	2018
Total betreute Kinder	129
Austritte im Jahr	62
Eintritte im Jahr	55

HFE Bülach	2017
Total betreute Kinder	120
Austritte im Jahr	47
Eintritte im Jahr	57

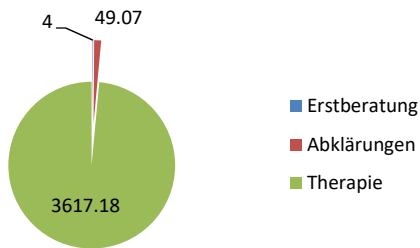
Eintrittsalter



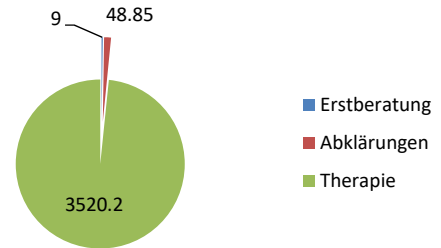
Eintrittsalter



HFEB Leistungsstunden



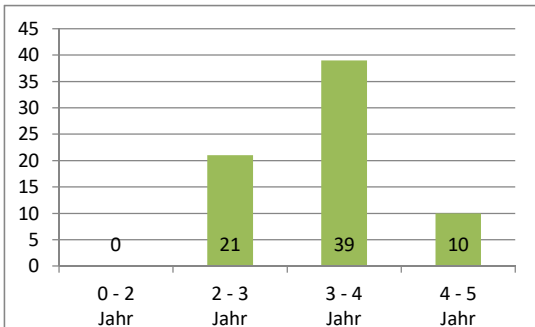
HFEB Leistungsstunden



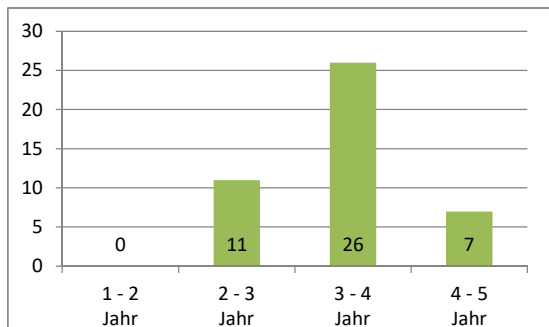
LPB Bülach	2018
Total betreute Kinder	121
Austritte im Jahr	55
Eintritte im Jahr	70

LPB Bülach	2017
Total betreute Kinder	101
Austritte im Jahr	51
Eintritte im Jahr	44

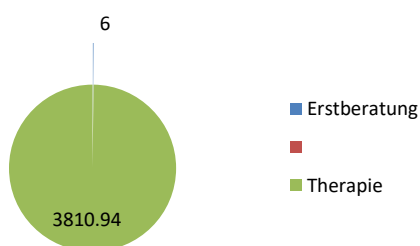
Eintrittsalter



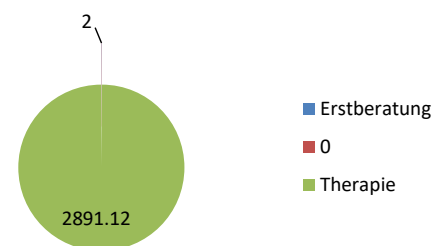
Eintrittsalter



LPB Leistungsstunden



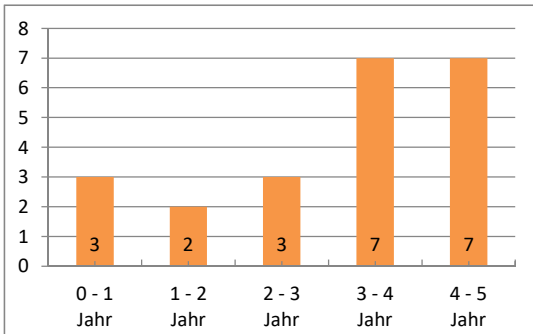
LPB Leistungsstunden



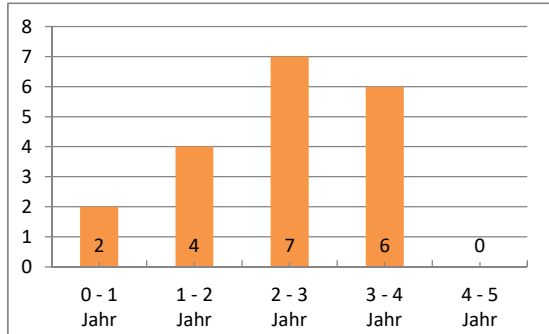
HFE Schaffhausen	2018
Total betreute Kinder	57
Austritte im Jahr	18
Eintritte im Jahr	22

HFE Schaffhausen	2017
Total betreute Kinder	46
Austritte im Jahr	12
Eintritte im Jahr	19

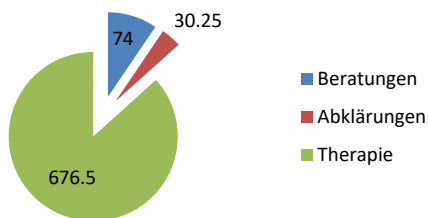
Eintrittsalter



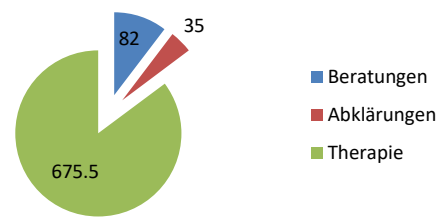
Eintrittsalter



HFE SH Leistungsstunden



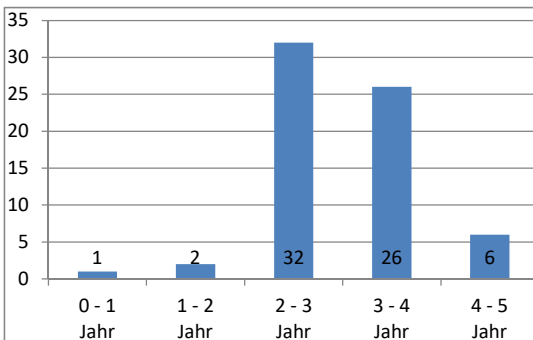
HFE SH Leistungsstunden



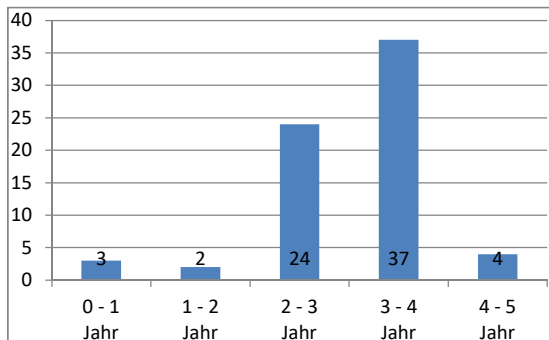
LFS Schaffhausen	2018
Total betreute Kinder	151
Austritte im Jahr	63
Eintritte im Jahr	67

LFS Schaffhausen	2017
Total betreute Kinder	149
Austritte im Jahr	70
Eintritte im Jahr	70

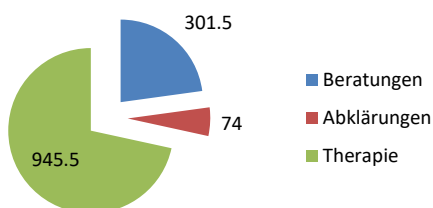
Eintrittsalter



Eintrittsalter



LFS Leistungsstunden



LFS Leistungsstunden

